



Бизнес давно ждал условий концессии 2

АЛЕКСЕЙ БЕЛОУСОВ, депутат Законодательного собрания Петербурга

www.dp.ru

Деловой Петербург

Четверг
7 июля 2005
№121
(1953)

EUR 07/07
34,3920
+0,1150 ▲
ЦБ РФ

USD 07/07
28,8185
-0,0148 ▼
ЦБ РФ

НЕФТЬ 06/07
59,3
+1,0 ▲
\$/баррель

ДП-RUX 06/07
2254,9 ▲

СВОЕ ДЕЛО



Виктор Архипов,
генеральный директор
сети «ОБУВЬ-ШОК»:

«Я не хотел открывать традиционный стоковый магазин и поэтому сделал ставку на розыгрыш скидок на покупки остатков коллекций» 12

О БИЗНЕСЕ И ДЛЯ БИЗНЕСА ■ ИЗДАЕТСЯ С 1993 ГОДА

Яму зароят нефтяники

Инвестиции >>>
Проект РАО «ВСМ»
ВНОВЬ СМЕНИЛ
СОБСТВЕННИКА

Реализация скандального проекта строительства многофункционального торгового комплекса рядом с Московским вокзалом вновь откладывается. Спустя год после продажи этого объекта структурам холдинга «Веда» выяснилось, что недострой в очередной раз сменил инвестора. На этот раз им стала компания «Нафта-Москва», контролируемая депутатом Госдумы РФ Сулейманом Керимовым. 4-5



ФОТО: «КОММЕРСАНТЪ»

Генплан одобрен



Вчера новый Генеральный план города был принят в первом чтении Законодательным собранием Петербурга. Олег Кутуев, директор департамента развития холдинга «Эталон-ЛенСпецСМУ», доволен тем, что новый генплан похоронит временные градрегламенты. 3

Бивис и Баттхед делают пельмени

Производитель полуфабрикатов ООО «Конди» выводит на рынок новый бренд — пельмени «Бакланские». Продвигать марку будут используя образы известных мультперсонажей MTV — подростков Бивиса и Баттхеда. 7

«Оранжевый всплеск» спорит с китайцами

Ирина Стременцова, директор ООО «Станэр», борется с поставщиками одежды китайского производства, открывая марочные точки в Петербурге и Выборге. 14



Сегодня на dp.ru Владельцы торговых центров выбирают способ управления

Витамины Абрамовича покидают Петербург

Территорию старейшего в Петербурге фармацевтического предприятия «Фармстандарт-Октябрь» отведут под жилую и коммерческую застройку. Генеральный директор ЗАО «Профит-Хазуз» Алексей Свирин закладывает на месте основанного Петром I «аптекарского огорода» пробный камень будущей российской сети мини-отелей. 9



Строителя разлучили с дольщиком

Город пока не способен помочь строителям преодолеть последствия Федерального закона «Об участии в долевом строительстве», ряду положений которого рынок ввиду объективных причин в настоящее время не может следовать. 8

Ленинградские оптики открывают Америку

ОАО «ЛОМО», приступая к производству серийных образцов комплектующих для Applied Materials (США), надеется на получение самого крупного заказа в 2006 г. 7

РУБРИКИ

СТРОИТЕЛЬНЫЙ САЛОН	6
АВТОСАЛОН	9, 10
ОБРАЗОВАНИЕ	11
БИЗНЕС-ЦЕНТР	13
НЕДВИЖИМОСТЬ	15
ПЕРСОНАЛ	23

ISSN 1815-3305
9 771815 330781 05121 >

ЧЕТВЕРГ
7 ИЮЛЯ 2005
www.dp.ru
Дополнительная информация о компаниях, упомянутых в номере <http://whoswho.dp.ru>

Лондон
объявлен столицей
летней
Олимпиады-2012



dp.ru

Решением Государственной думы РФ
в российские школы возвращается
обязательная начальная военная подготовка

Интерфакс

Тема дня

Россия пролетела с играми

Москва проиграла Олимпиаду 2012 г. Москва не горюет, а вместе с ней и вся страна далека от депрессии. На Васильевском спуске в столице состоялись запланированные торжества по случаю выбора места проведения Олимпиады. В то, что Москва получит эти Олимпийские игры, не верил практически никто, даже сами москвичи. Многочисленные опросы столичных жителей, проведенные накануне финала, доказали это.

Более того, решение московских властей принимать участие в гонке за Олимпиадой долгое время оставалось чисто московской фишкой. На просторах России что-то слышали об этом, но подробности мало кого интересовали. Возможно, это произошло из-за того, что московская инициатива так и осталась инициативой мэра

столицы Юрия Лужкова. Как когда-то инициатива проведения Олимпиады-2004 осталась инициативой петербургского мэра Анатолия Собчака.

Ни глава Федерального агентства по физической культуре и спорту Вячеслав Фетисов, ни депутат Государственной думы РФ Александр Карелин не были замечены в активной пропаганде идеи Олимпиады-2012 в Москве. Хотя им бы, казалось, сам бог велел.

К слову сказать, похожая ситуация была и в Петербурге. В связи с заявкой в Международный олимпийский комитет (МОК) выступали тогда только чиновники городского уровня. Не спасает даже представление заявки на английском языке Владимира Путина. Эта запоздалая помощь высших сил была явно недостаточна.

Президенту, который думает о достоинстве великой державы, приходится использовать все доступные методы. Сбор иностранных инвесторов у себя в резиденции в Константиновском дворце — это лишь часть PR-кампании, которая могла бы развернуться за влияние в международном сообществе. После заявлений американских конгрессменов, предлагавших исключить Россию из «Большой восьмерки», для укрепления имиджа страны были бы хороши все методы, в том числе и самая активная пропаганда России как символа свободного спортивного движения по всем фронтам. А получилось наоборот — премьер-министр Михаил Фрадков, приехавший на презентацию заявки Москвы перед МОК в Сингапур, использовал эту поездку, чтобы провести переговоры с властями этой азиатской страны.

Редакция



ФОТО: КОММЕРСАНТЪ

Это было настоящее сражение высшей лиги

Юрий Лужков, мэр Москвы, о выборе столицы Олимпиады 2012 г.

Законы

Бизнес дождался закона о концессиях

МНЕНИЕ



Николай Вечер,
директор по развитию
«ПСБ-Инвест
Групп»



Алексей Белоусов,
депутат Законодательного собрания Петербурга

Государственная дума приняла вчера в третьем чтении Закон «О концессионных соглашениях». Документ регулирует отношения, возникающие при подготовке, заключении, исполнении и прекращении концессионных соглашений, устанавливает гарантии прав и законных интересов сторон концессионного соглашения.

Николай Вечер:

«Насколько мне известно, на условиях концессии инвесторам могут быть переданы объекты,

где помимо реализации новых проектов требуются не только инвестиции, но и государственный ресурс и поддержка.

В частности, речь идет о проектах в сфере транспорта и строительства автомобильных и железных дорог, мостов, речь также может идти о разработке недр.

Скорее всего, для того чтобы закон работал на местном уровне, регионам нужно будет более детально прописать правила участия в концессионных соглаше-

ниях. Насколько я знаю, пока инвесторы не очень охотно идут в сферы, где требуются большие инвестиции с большим сроком окупаемости, в том числе из-за того, что не было четких правил. Вероятно, после принятия закона ситуация может измениться».

Алексей Белоусов:

«Думаю, что мы вынесем городской законопроект о концессионных соглашениях на рассмотрение парламента уже в сентябре. Наш проект детализирует федеральный закон,

предлагая 13 форм сотрудничества между государством и инвестором. Это позволит инвесторам выбрать ту форму, которая ему подходит лучше всего.

Я считаю, что бизнес уже готов вкладывать средства на основе концессионных соглашений, в первую очередь такие проекты будут реализовываться в Москве и Петербурге. Так, по концессионному соглашению может быть построен Западный скоростной диаметр, другие объекты, связанные с дорожной инфраструктурой».



190103, Санкт-Петербург,
12-я Красноармейская ул., 33
Телефон: (812) 326 9700,
e-mail: contact@dp.ru

Редакция
Факс (812) 326 9701
Главный редактор:
Олег Третьяков, ot@dp.ru

Новости
тел.: (812) 326 9708; valeryg@dp.ru
Деньги
тел.: (812) 326 9722; vbiznik@dp.ru
Приложение «Свое дело»
тел.: (812) 326 9725; lagarkova@dp.ru
Приложение «Менеджер»
тел.: (812) 326 9700; atihonova@dp.ru
Приложение «Стильный»
тел.: (812) 326 9682; elena@dp.ru
Тематические приложения
тел.: (812) 326 9705; mazo@dp.ru
Серия приложений «Бизнес Без Проблем»
тел.: (812) 326 9712; bdp@dp.ru

Отдел рекламы
тел.: (812) 326 9744, 326 9719;
факс: 326 9740
Премьер-рекламы 09.00-17.00
Редакционные вложения в газету:
тел.: (812) 326 9684; факс: 326 9740
Директор по рекламе:
Марина Забрускова.
Отдел распространения
тел.: (812) 5-28-28-28, 326 9720;
факс: 326 9711
Руководитель отдела: Светлана Титорова
Представительство в г. Москве:
109280 Москва, ул. Ленинская слобода,
26, корпус 1; тел. (095) 725-0850.

Петензии по доставке газеты:
Отдел подписки «ДП» — (812) 703 3030
ЗАО «Прессинформ» — (812) 335 9749
Учредитель:
ЗАО «Боннинер Бизнес Пресс»
Свидетельство 012313 выдано 13.01.04
Министерством печати и информации
Российской Федерации.
Типография:
ООО «МДМ-Печать». Заказ №161
Время подписки в печать —
установленное: 21-00;
фактическое: 21-00
Подписной индекс 31382

Товары и услуги, рекламируемые в этом номере газеты, подлежат обязательной сертификации.
Редакция не несет ответственности за содержание распространяемых с газетой «Деловой Петербург» рекламных вложений
Безопасность газеты «Деловой Петербург» обеспечивает ассоциация «Защита»
Карта СП6 — 000 «Дискус Медиа»: www.marssev.ru
Выпускающий редактор:
Равиль Загретдинов
тел.: (812) 326 9704; ravilz@dp.ru

22 000
ТИРАЖ «ДЕЛОВОГО ПЕТЕРБУРГА»

Тираж сертифицирован
Национальной тиражной службой
Являются официальным публикатором администрации Петербурга (постановление правительства Санкт-Петербурга от 30.12.03 №173).
Электронная версия газеты — www.dp.ru
Пресс-релиз news@dp.ru

Поддержка SMS-сервисов: (812) 103-3030, с 9:00 до 18:00, sms@dp.ru

Перепечатка либо размножение в любой форме материалов из газеты «Деловой Петербург» допускается только с письменного согласия издателя

Строительство >>> Двадцатый за 302 года генплан вступит в силу с января 2006 г.

Генеральный план города получил одобрение

спб. С принятием нового Генерального плана бизнес получит четкие указания, где, что и какой высоты можно строить. Ясность не помешает покупателям недвижимости.



Олег Кутуев, директор департамента развития холдинга «Эталон-ЛенСпецСМУ», доволен тем, что новый генплан похоронит временные градрегламенты.

Мария Тирская
mtirskaya@dp.ru



Вчера новый генплан был принят в первом чтении Законодательным собранием СПб (19012)*. Главное отличие нового генплана от предыдущих — доступность. Проект поступит в свободную продажу уже этим летом.

При этом повлиять на документ ни бизнес, ни горожане уже не смогут. Значительно Генеральный план не изменится, поскольку поправки имеет право подавать только губернатор. «Это сделано намеренно, чтобы лоббисты не кинулись в парламент со своими коррективами», — пояснил председатель Комитета по градостроительству и архитектуре

(КГА) (41636)* Александр Викторов.

Взамен горожане получат стабильность, а застройщики — четкие правила игры. Застройщики сходятся в одном: генплан замечателен уже самим фактом своего принятия. Однако появились и первые замечания к содержанию ген-

плана. «Мы скептически относимся к способности тех, кто проектировал генплан, правильно оценить коммерческое назначение территории и ее наиболее эффективное использование. К сожалению, их понимание коммерческой стороны строительства оставляет желать лучшего», — полагает заместитель

генерального директора ООО «Стройкорпорация «Элис» (81663)* Всеволод Глазунов. Директор департамента развития холдинга «Эталон-ЛенСпецСМУ» (85922)* Олег Кутуев полагает, что принятие генплана не осложнит реализацию планов застройщиков: «Наши новые проекты, которые согласовывались с КГА, уже включены в генплан, хотя на них еще не получены разрешения на строительство».

Генеральный директор ЗАО «Строймонтаж» (21633)* Сергей Филиппов считает, что реальные выводы о качестве и значении этого труда можно будет сделать только со временем: «Для себя мы уже выделили один из существенных плюсов этого документа: генплан предусматривает перемещение промышленных предприятий из центра города на окраины. Наша компания, например, давно предлагает городским властям всерьез заняться решением проблемы Выборгской набережной. У нас были определенные проработки в этом проекте, однако пока никаких действий городом не предпринимается».

Завтра в «ДП»:

Губернатор Ленинградской области Валерий Сердюков поделится планами создания производства по выпуску керамической посуды.



ПРОИЗВОДСТВО ЭТИЛОВОГО СПИРТА

Впредь смогут осуществлять лишь казенные предприятия, а также другие организации, имеющие оплаченный уставный капитал в размере не менее 10 млн рублей. Госдума РФ в среду приняла во втором чтении проект закона «О внесении изменений в Федеральный закон «О государственном регулировании производства и оборота этилового спирта, алкогольной и спиртосодержащей продукции». Поставки этилового спирта, нефасованной спиртосодержащей продукции с содержанием этилового спирта более 60% объема готовой продукции осуществляются при условии представления уведомления. Поставки этилового спирта осуществляются только организациями, которые имеют лицензию на производство, хранение и поставки произведенного этилового спирта, в том числе денатурата. (Прайм-ТАСС)

«МТС. Команда» большой тариф для малого бизнеса

МТС выпустила на рынок уникальный корпоративный тариф «МТС. Команда». Этот гибкий, доступный и максимально простой тарифный план позволит компаниям даже с небольшим штатом сотрудников оптимизировать расходы на мобильную связь.

Особенность этого тарифа заключается в том, что он реализует принципиально новый подход к работе с деловыми абонентами, который сочетает преимущества корпоративного обслуживания с простотой и доступностью «ДЖИНСовых» тарифов.

«МТС. Команда» обладает основными достоинствами корпоративных тарифов МТС. Абонент сам может выбрать наиболее удобный для себя способ оплаты услуг (кредитный или авансовый); звонки внутри «команды» оплачиваются по льготному тарифу; абоненту доступен бесплатный пакет бизнес-услуг, включающий АОН, переадресацию вызова, голосовую почту, доставку счета и многое другое.

Одной из главных особенностей этого тарифного плана является то, что подключиться к нему может даже очень небольшая компания. Если раньше

корпоративные тарифные планы были доступны, в основном, крупным организациям, то теперь, чтобы стать корпоративным абонентом МТС, предприятию, частной фирме или организации достаточно иметь всего два телефона. Минимальные расходы на мобильную связь на одного абонента могут составлять всего 15 у.е. в месяц.

Абонент «МТС. Команды» может «настраивать» тариф по своему усмотрению, расширяя возможности бесплатного пакета бизнес-услуг и позволяет в зависимости от потребностей абонента и специфики его профессиональной деятельности оптимизировать его расходы на мобильную связь. Например, воспользовавшись услугой «Деловой партнер», абонент получит возможность звонить на любые выбранные номера, со скидкой 50%. К новому корпоративному тарифу можно подклю-

чить услугу «OPEN», которая позволяет не платить все входящие звонки бесплатно. Более того, на тарифный план распространяются и бонусные правила «особых отношений»: заключив соглашение о пользовании услугами компании в течение года, абонент получает скидку 15% на местные и мобильные вызовы или 50% на все входящие или исходящие вызовы.

Таким образом, можно добавить 50%-ную скидку на исходящие звонки, а затем ввести несколько «деловых номеров», после чего о длительности разговора можно просто забыть. Иными словами Возможности нового тарифа можно варьировать в любых сочетаниях, подключая и отключая услуги, активируя скидки, и тогда «МТС. Команда» будет работать на Вас с максимальной эффективностью.

Кроме того, само подключение на новый тариф максимальной упрощено: теперь это можно сделать не только в центрах обслуживания МТС, но и в офисах дилеров компании.

Дополнительная информация по тел. 703-9393

Строительство » Скандальный проект снова сменил владельца

Яма отошла нефть

спб. Холдинг «Веда. Объединенные компании» продал проект строительства многофункционального комплекса на месте бывшего котлована РАО «ВСМ» газонефтяной компании «Нафта-Москва».

Дарья Рыжкова
dzyzhkova@dp.ru



Об этом сообщил Александр Матт, совладелец холдинга «Веда. Объединенные компании» (33838)*. По его словам, компания «Нафта-Москва» стала владельцем 62,5% ООО «Строительная компания «Бриз» — структуры, специально созданной холдингом «Веда» для реализации этого проекта. Однако назвать других совладельцев проекта он отказался.

«Проект «Яма» нашел нового достойного владельца, которому по силам его реализовать», — заявил Александр Матт. — Нам поступало огромное количество предложений от потенциальных покупателей, однако мы предпочли отдать его практически без выгоды для себя, но адекватному и финансово надежному инвестору».

Сумма сделки, которая была заключена в июне 2005 г., не разглашается.

Все по-старому

По словам Александра Матта, сам проект со сменой инвестора меняться не будет. Он предполагает возведение многофункционального торгово-развлекательного комплекса с гостиницей общей площадью 150 тыс. м². Инвестиции в проект оцениваются в \$305 млн.

«Есть шанс, что проект будет реализован в те минимальные сроки, которые оговорены в инвести-

ционных условиях», — отметил Александр Матт.

Компания «Нафта-Москва» через руководство ООО «Строительная компания «Бриз» подтвердила совершение сделки.

Как сообщила Лариса Золотова, руководитель офиса управления проектами ООО «Строительная компания «Бриз», вторым владельцем проекта выступает ЗАО «Балтинвестойл» (ему принадлежит 37,5% уставного капитала ООО «СК Бриз»).

«В качестве источников финансирования проекта будут использоваться собственные средства компании и банковский кредит. В настоящее время мы ведем переговоры с московскими банками на этот счет», — сообщила она.

По ее словам, как и предусмотрено инвестиционными условиями, по завершении строительства комплекса 22% его площадей перейдут в федеральную собственность.

Смольный в курсе

Максим Соколов, председатель Комитета по инвестициям и стратегическим проектам администрации Петербурга (26251)*, подтвердил информацию о новом собственнике проекта.

«Администрация Петербурга может рассматривать этот проект только с градостроительной точки зрения, поскольку «остатки» проекта РАО «ВСМ» были федеральным имуществом, которым по заданию Минимущества распоряжалось «ВПК-Инвест», — отметил он. — Я думаю, что в связи с трагическими событиями зимой этого года (гибелью основателя холдинга «Веда» Кирилла Рагозина. — Д.Р.) для «Веды» решение о продаже проекта было оправданным. Мы надеемся, что новый инвестор сможет максимально быстро построить объект».

КТО ЕСТЬ КТО

- Компания «Нафта-Москва» является историческим преемником советской нефтегазовой монополии «Союзнефтегазспорт», основанной в 1931 г. и наделенной исключительным правом совершения торговых операций на внешнем рынке нефти и нефтепродуктов. В 1992 г. ВВО «Союзнефтегазспорт» было преобразовано в государственную нефтяную компанию «Нафта-Москва».
- Компания спонсирует подмосковный футбольный клуб «Сатурн» (\$10 млн в год сроком на 6 лет), а также заявляла о планах покупки итальянского клуба «Рома». Однако в последний момент сделка суммой \$43,5 млн сорвалась.
- В настоящее время владельцем контрольного пакета акций является ЗАО «ФН-капитал», которое связывают с депутатом Госдумы РФ от фракции ЛДПР Сулейманом Керимовым.
- Сулейман Керимов родился 12 марта 1966 г. Является депутатом Госдумы РФ с 1999 г. По данным журнала Forbes, Сулейман Керимов — самый богатый депутат. Его состояние журнал оценил в \$2,6 млрд.

Источники «ДП» по данным информантов



Александр Матт, совладелец холдинга «Веда. Объединенные компании», после гибели основателя холдинга, депутата Кирилла Рагозина от наиболее капиталоемкого проекта — строительства комплекса на месте ямы.

Проект у вокзала оказался на грани рентабельности

спб. Долги РАО «ВСМ» и другие обременения, связанные с землей скандального долгостроя, сделали проект в центре города нерентабельным и практически неинтересным для инвесторов.

Дарья Рыжкова
dzyzhkova@dp.ru



Так участники петербургского рынка недвижимости объясняют тот факт, что ни один инвестор не может реализовать проект застройки привлекательного с первого взгляда земельного участка у Московского вокзала.

«Я думаю, что правовые проблемы, которые связаны с этим участком, делают проект нерентабельным», — говорит Диливер Меметов (572757)*, генеральный директор ЗАО «Адамант». — Не зная всех обременений, невозможно оценить его эффективность и целесообразность. Может быть, там существуют такие условия, что этот участок и

даром не нужен ни одному инвестору. Если в строительство объекта площадью 150 тыс. м² на этом участке вложить \$300 млн, то это означает минимум рентабельности, поскольку \$2 тыс. за м² — это предел себестоимости».

Не по карману

По информации «ДП», по этой же причине проект не заинтересовал иностранных инвесторов, которых пыталась привлечь в том числе и администрация Петербурга.

Так, одним из них был австрийский предприниматель Тилман Краус, владелец девелоперской компании Tilman Kraus Property Group (в Петербурге реализует проект «Австрийский бизнес-центр на Выборгской набережной»). Один из его партнеров сообщил, что Тилман Краус действительно интересовался проектом строительства торгово-развлекательного комплекса на месте ямы и даже обращался в Смольный с намерением его реализовать. Однако в результате ему пришлось отказаться от этих планов из-за завышенной цены на объект. «Стоимость земли в будущем ком-

плексе составила \$500–600 за м², тогда как в среднем по другим объектам этот показатель составляет \$150–200 за м². Для западных инвесторов это завышенная цена», — сообщил партнер.

Одной из сложностей строительства торгового комплекса на месте ямы является транспортная инфраструктура вокруг Московского вокзала. Виктор Полищук (681876)*, заместитель председателя Комитета по градостроительству и архитектуре администрации СПб, сообщил, что со сменой собственника проект пока не менялся. «После того как к проекту подключился холдинг «Веда», он изменился с точки зрения функционального наполнения в сторону увеличения коммерческой составляющей взамен транспортной», — отметил Виктор Полищук. — В связи с этим возникла большая транспортная нагрузка на все прилегающие улицы и пл. Восстания. Мы рассчитывали, что холдинг «Веда» как инвестор по проекту выступит также заказчиком по корректировке транспортной схемы этого района. Но ни холдинг, ни новый инвестор пока эту работу не выполнили».

SATINFO интернет-магазин спутниковой связи
SatInfo Mobile Comm
WWW.SATINFO.RU

Спутниковые телефоны любых стандартов
Тарифы на связь от 0.50\$ за минуту
Бесперебойно работают там, где нет GSM
и в зонах с неустойчивой GSM связью*

* во всех регионах Российской Федерации и по всему миру

187188 Россия, Санкт-Петербург
Большой пр. ГС. 28в, литер "Б"
офис: 420

Тел. +7 (812) 715 8184
Факс +7 (812) 718 4428
E-mail satinfo@rol.ru

НИКАМ

Долгострой Котлован притягивает конфликты

СПб. Очередная смена инвестора означает, что сроки строительства торгово-развлекательного комплекса на скандальном месте снова будут сорваны.



Максим Соколов

«ВСМ» перед английскими банками в размере \$49 млн. Однако несмотря на появление инвесторов, с марта 2004 г. в Арбитражном суде Петербурга и Ленобласти рассматривается

Дарья Рыжкова
dryzhkova@dp.ru



Сегодня администрация Петербурга, несмотря на неперспективный участок в центре города, предпочитает дистанцироваться от решения судьбы этого объекта. Особенно после того, как участие города в проекте обернулось для Смольного риском включить долги РАО «ВСМ» перед западными банками в горбюджет и последующим судебным разбирательством.

Загадочные долги

О продаже ямы за \$80 млн группе инвесторов во главе с Внешэкономбанком и холдингом «Веда» (33838)* весной 2004 г. сообщил вице-губернатор Петербурга Юрий Молчанов (527675)*. Представители Смольного утверждали, что Министерство имущества РФ в марте 2004 г. организовало и провело конкурс по продаже недостроенного объекта. Поиски инвестора, по сути, были вызваны необходимостью погасить долги РАО

встречный иск Министерства финансов РФ и правительства Петербурга о том, какой бюджет — федеральный или городской — должен взять на себя долги РАО «ВСМ». Информации о том, покрыли ли инвесторы эти долги, нет до сих пор.

По данным Максима Соколова, председателя Комитета по инвестициям и стратегическим проектам (26251)*, этот суд сегодня завершен. Однако огласить его результаты он не смог, сославшись на КУТИ (94239)*. В июне 2004 г. Внешэкономбанк вышел из состава владельцев котлована РАО «ВСМ».

В дальнейшем представители Смольного вообще заявили, что городу не важно, покрыли инвесторы эти долги или нет, главное, чтобы на месте ямы что-то наконец было построено.

Какой бюджет — петербургский или федеральный — взял на себя эти обязательства, не удалось выяснить до сих пор.



ФОТО: АНДРЕЙ КУЛЬБИН

Игорь Стрельников (на фото), президент группы компаний «Ангстрем», не намерен уступать права на торговую марку своему бывшему партнеру, генеральному директору ООО «Агроальянс» Виктору Козыреву.

Противостояние «Крупяные короли» делят марку

СПб. ООО «Агроальянс» и ООО «Компания «Ангстрем Трейдинг», крупнейшие игроки рынка фасованных круп, оспаривают торговую марку «Нэкстра» в суде.

Бывшие партнеры заявляют о недобросовестной конкуренции: каждая из компаний считает торговую марку (ТМ) своей.

«Вчера мы подали заявление в Управление Федеральной антимонопольной службы, — рассказывает Игорь Стрельников, президент группы компаний «Ангстрем» (81375)*. — У нас есть все документы, подтверждающие права на упаковку». На момент разработки бренда «Нэкстра» в 2001 г. Виктор Козырев, генеральный директор ООО «Агроальянс», являлся вице-президентом компании «Ангстрем Трейдинг». В раскрутку бренда «Ангстрем» вложили около \$1 млн. «Агроальянс» также имеет четыре свидетельства о регистрации различных способов написания ТМ «Нэкстра», полученные в 2004 г. В этом же году «Ангстрем» прекратил выпускать продукцию под данной ТМ.

«Агроальянс» 2 недели назад обнаружил на рынке фасованный рис и крупы «Экстра» от компании

«Афина». В оформлении упаковки товара «Агроальянс» усмотрел использование собственного товарного знака (ТЗ). Компания сделала заявление о появлении контрафактной продукции и нарушении своих авторских прав. «Иск будет подан сразу, как только будет определен ответчик, — заявил Виктор Козырев. — Компания — изготовитель контрафакта существует только на бумаге, а за производством и распространением, скорее всего, стоит группа компаний «Ангстрем». Мы намерены привлечь к ответственности и торговые сети, продающие продукцию под данной маркой».

Брендовые войны

В 2004–2005 гг. произошло несколько конфликтов из-за брендов. Например, сейчас компания «Балтимор» (69087)* требует от казанской «Нэфис-косметикс» прекратить производство майонеза в упаковке, сходной с упаковкой «Балтимор». Суд Москвы вынес решение в пользу «Балтимор-Столица» использовать ТЗ кетчупов и соусов «Восточный гурман» после иска холдинга «Помидор-Пром», владеющего брендом «Гурман». ПК «Балтика» (86554)* выиграла дело против ООО «Фирма «Балтика», производившего водку «Балтика», и т.д.

Анастасия Михайлюкова
Елена Дорохина

ЦИФРЫ

\$80 млн

— так оценивался проект строительства торгово-развлекательного комплекса на месте ямы

Источник: «ДП»

КСТАТИ

- На прошлой неделе имя депутата Сулеймана Керимова оказалось замешано в скандале. Головной офис ОАО «Строительно-промышленная корпорация «Развитие» в Москве подвергся нападению: около 200 вооруженных человек попытались взять здание штурмом.
- Причиной скандала стал конфликт между новым и бывшим руководством СПК «Развитие». По словам бывшего генерального директора СПК «Развитие» Владимира Кузнецова, новым собственником предприятия стал Сулейман Керимов, которого интересует недвижимость холдинга.
- По данным столичных изданий, депутат Госдумы РФ и владелец «Нафта-Москва» Сулейман Керимов участвовал и ранее в силовых захватах.



Отдел рекламы
Телефоны: 326-97-44, 326-97-19
Факс 326-97-40

ЭТОТ
МОДУЛЬ
СТОИТ
1.570 руб.
(без учета НДС)

ФГУП «КБ «АРСЕНАЛ» ОБЪЯВЛЯЕТ КОНКУРС НА ПРАВО ПРОВЕДЕНИЯ АУДИТА ЗА 2005 ГОД
к участию в конкурсе допускаются аудиторские организации:
• имеющие лицензию ФСБ
• имеющие опыт по аудиту Федеральных государственных унитарных предприятий
• осуществляющие аудиторскую деятельность не менее 5 лет и имеющие в штате не менее 5 аудиторов
Конкурс состоится 24 августа 2005 года
Заявки на участие направлять по адресу:
195009, Санкт-Петербург, ул. Комсомола, д. 1-3
Там же можно ознакомиться с условиями проведения конкурса.
Контактный телефон 248-99-23, факс 542-51-77

ВИЗУАЛ - 7\$ за комплект (96 шт.)
ЦИФРОВАЯ печать - 40\$ за 50л. А3
РИЗОГРАФ - 14\$ за 1000 листов А4
ОБЪЕМНЫЕ этикетки - 120\$ за 1000 шт. (плотность 3 г/кв.см, а также зенки, брелки, гарантийные стикеры, поздравительные, поздравительные пакеты, буклеты, фанеры, листовки, визитки, корпоративные папки).
СПб., Фрунзенский, 87 (по адресу)
тел.: (812) 337-1870, 337-1871
www.comprint.com, info@comprint.com

ВЫХОДИТ: СРЕДА, ЧЕТВЕРГ

РЕКЛАМНАЯ ПОЛОСА

КЕРАМИЧЕСКИЙ ГРАНИТ

San.Debo (Китай)
для напольных покрытий
и вентилируемых фасадов
600*600 от 12 у.е.

Стройцентр «Охта»
Большеохтинский пр., д. 35
тел.: 227-5309, 227-8515, 227-8539,
8-921-571-7820, 716-9222

* Если вы хотите получить дополнительную информацию о компаниях, упомянутых на этой полосе, отправьте sms-сообщение 21, затем значок «+», затем код, указанный в скобках у названия компании, на короткий номер 1045. Услуга действительна для абонентов операторов в Петербурге и Ленобласти («МегаФон», «Билайн», МТС, Tele2, SkyLink). Стоимость исходящего сообщения — \$1,18, включая налоги. Внимание, сообщения с ошибочным запросом тарифицируются.

Производство

Киришские опоры метят в «Ленэнерго»

ЛЕНОБЛАСТЬ. Сегодня в Киришах ООО «Первый деревопропиточный завод» (ПДЗ) открывает завод по изготовлению опор линий электропередачи (ЛЭП).

Инвестиции в проект составили \$4,4 млн средств учредителей ООО «ПДЗ» — ООО «Энергия центр» и кипрской компании «Оушенико лимитед». Как планировал генераль-

ный директор ООО «ПДЗ» (13975)* Владимир Поздниккин, основным покупателем продукции завода станет генеральный подрядчик ОАО «Ленэнерго» (72576)* — ЗАО «Экономико-финансовая энергетическо-строительная корпорация» (см. «ДП» №84/05, www.dp.ru), однако вопрос о сотрудничестве не решен. В пресс-службе «Ленэнерго» сказали, что поставщиком сырья для них может стать любая компания, одержавшая победу в тендере. Заводов, производящих опоры ЛЭП, на Севе-

ро-Западе три: ООО «Опора» (Коми), ООО «Сеесьярвский матчопропиточный завод» (Карелия) и новый завод в Киришах. По данным участников рынка, годовая потребность региона в опорах составляет около 50 тыс. м³, производительность существующих заводов с учетом ПДЗ составит чуть более 30 тыс. м³ в год.

**Елена Быковская
Ольга Кувшинова**



ФОТО: ЕЛЕНА ЯКОВЛЕВА

Генеральный директор ООО «Первый деревопропиточный завод» **Владимир Поздниккин:** «Надеемся, что «Ленэнерго» будет покупать нашу продукцию — у них изношено около 70% линий электропередачи».

ЦИФРЫ

более **300**
км линий

электропередачи построено в Петербурге и Ленобласти в 2004 г. На 1 км требуется около 200 опор
Источник: ОАО «Ленэнерго»

ВЫХОДИТ: ВТОРНИК, ЧЕТВЕРГ
СТРОИТЕЛЬНЫЙ САЛОН

Отдел рекламы
Телефоны: 326-97-44, 326-97-19
Факс 326-97-40

СЕТКИ! СЕТКИ! СЕТКИ!

- для армирования и кирпичной кладки
- сварные для звероводства
- тканые • плетеные «фрибидо»
- проречно-вытяжные
- нержавеющей

ВОЗМОЖНА ДОСТАВКА. СКИДКИ.

ООО «Караван» ул.Якорная, д.16
т./ф.: 227-64-01 (58), 227-88-77

юридическое бюро
SANTEKS GROUP

Срочное взыскание долгов возможен их выкуп

- Споры по договорам строительного подряда
- Споры по недвижимости

Тел.: 605-07-20, 434-97-89

Производство
Продажа
Аренда
Сервис

ООО «ИЗВЕСТИЯ И П»
Санкт-Петербург, Пискаревский пр. д. 68
тел./факс: 60-50-60, 60-50-60

Эксперт

- проектирование и строительство газопроводов высокого и среднего давления;
- строительство полиэтиленовых водопроводов, канализации Ø до 1200 мм;
- прокладка подземных коммуникаций бестраншейным способом установкой направленного горизонтального бурения длиной до 600 м, Ø до 500 мм.

Работы производятся «под ключ» с оформлением всей необходимой документации.

Контактные телефоны: **(812) 275-37-53, 275-37-58.**

БАЛТИКА СТАЛЬ

поставки металлопроката
уголок, швеллер, лист, полоса
квадрат, арматура, профиль

(812) 484-86-14
(812) 484-86-16
www.baltikastal.ru

продажа, долгосрочная аренда складских площадей
промоция Металлострой

Строительно-производственная организация предлагает:

- ОГРАЖДЕНИЯ И ЗАБОРЫ из декоративного бетона высотой от 50 см до 3,5 метров. Доставка, монтаж. Более 60-ти видов.
- ТРОТУАРНУЮ ПЛИТКУ.
- БЛАГОУСТРОЙСТВО ТЕРРИТОРИЙ.

тел./факс 750-46-48,
тел. 921-96-36

ВАГОН - БЫТОВКИ

Прорабские, Посты Охраны
Модульные Здания.
Различные варианты бытовок

тел. 320 0988, 567 8289

СоюзСтройЦентр — **быстровозводимые здания**

(ангары, цеха, склады)

- от проектирования до монтажа
- типовые проекты

тел./факс 590-77-11, 590-77-44 тел. 973-26-08

СтройАвтоСервис

АРЕНДА
ДОРОЖНО-СТРОИТЕЛЬНОЙ ТЕХНИКИ,
ПЕРЕВОЗКА
ДОРОЖНО-СТРОИТЕЛЬНОЙ ТЕХНИКИ

тел. (812) 715-22-90
тел./факс (812) 389-33-98

ПЛЕНКИ для ВОДОЕМОВ и ПРУДОВ (EPDM мембраны)

Аквапруд®

Самый прочный и прочный материал!

- Рулоны: 4,5x25, 6x20; 9x20; 6,1x30,5; 7,6x30,5 м
- Полотна на заказ от 3м длиной
- Аксессуары для пленок для водоемов и прудов

ЗАО «ПЛАСТЭКС» Т./ф. (812) 336 45 85 www.plastex.ru

ул. ЧАЙКОВСКОГО 24 + 273-69-38 ф. 579-27-63

ГОРОД Архитектурная студия

АРХИТЕКТУРНО-ПРОЕКТНЫЕ РАЗРАБОТКИ

ПРОЕКТИРОВАНИЕ

marbel СВЕТОТЕХНИКА

Светотехническая компания «Marbel» - официальный представитель SLV Elektronik (Германия).

ПРОФЕССИОНАЛЬНЫЙ ПОДХОД К ОСВЕЩЕНИЮ

- освещение интерьеров, фасадов и ландшафтов
- 2500 моделей осветительного оборудования
- проектирование - поставка оборудования - монтаж
- опыт работы 12 лет
- 2400 объектов - рестораны, автосалоны, магазины, торговые центры, пансионаты, бизнес-центры, жилая недвижимость и т.д.

Б. Сомпсониевский пр., 32, тел: 324-2777
Московский пр., 79, тел: 380-03-76
sales-spb@marbel.ru, www.marbel.ru

Промышленность

Ленинградские оптики открывают Америку

спб. ОАО «ЛОМО», приступая к производству серийных образцов комплектующих для Applied Materials (США), надеется на получение самого крупного заказа в 2006 г.

вторую половину 2005 года (изготовление опытных образцов) составляет \$330 тыс.

Переговоры с американцами продолжались около года, осенью 2004 г. специалисты Applied Materials провели специальный аудит ЛОМО.

«Наша продукция по качеству находится на уровне европейских, в частности германских, фирм, но стоит дешевле. А преимущество по сравнению с конкурентами из Китая заключается в том, что ЛОМО способно само разработать этот сложнейший оптико-электронный прибор», — заявил Александр Аронов (050861)*, генеральный директор ОАО «ЛОМО».

Вал заказов

Руководство петербургской компании уверено, что в ближайшие годы объем заказов на установки по

выпуску микрочипов вырастет во всем мире, а ЛОМО сможет обеспечить себя заказами на 5–10 лет. По данным ЛОМО, Applied Materials ежегодно выпускает от 100 до 200 установок, стоимость каждой — \$2 млн. «При таких объемах производства объем заказов ЛОМО в идеале может достичь \$80 млн в год», — заявляют в компании.

Латенко Василий
vlatenko@dp.ru



На данный момент компании согласовали несколько проектов, которые включают в себя научно-исследовательские, опытно-конструкторские работы и производство серийных образцов оптических деталей.

Эти детали Applied Materials будет использовать при производстве установок для выпуска микрочипов. Общий объем заказа на

ЦИФРЫ

Около
\$52 млн

— выручка ОАО «ЛОМО» в 2004 г.

Источник: ОАО «ЛОМО»

Пищевка » Продавец пельменей идет на молодежный рынок

Бивис и Баттхед делают пельмени

спб. Производитель полуфабрикатов ООО «Конди» выводит на рынок новый бренд — пельмени «Бакланские».

Алена Дорохина
edorohina@dp.ru



Продвигать марку на рынке будут, используя на упаковке образы известных мультиперсонажей MTV — подростков Бивиса и Баттхеда.

В «Конди» (49477)* сообщили, что в ближайшее время будет подписан договор с правообладателями мультипликационного бренда. Продажу пельменей начнут в Ленинградской и Петербурге, а затем выйдут в Москву и Московскую область, где «Конди» планирует продавать около 10 т «Бакланских» в месяц.



Правами на героев мультсериала «Бивис и Баттхед» обладает американская мультипликационная студия, входящая в холдинг Viacom.

Сомнения

«Конди» впервые запускает марку в среднем ценовом сегменте (основной ее ассортимент относится к премиум-классу). Новая продукция «Конди» ориентирована на молодежный рынок.

«Рынок пельменей сейчас заполнен, пробиться туда с новым брендом невероятно сложно», — поясняет Дмитрий Слесарев, директор по маркетингу ООО «Ра-виоли» (00226)*. — Видимо, у компании неважно идут дела в премиум-сегменте, раз она решила переключиться на молодежь. Если они и получат лицензию на использование персонажей Бивиса и Баттхеда, то такие затраты не окупятся».

По оценкам участников рынка, лицензионные договоры заключаются на условиях роялти 10–15% с продаж. Предположительно, контракт с американскими правообладателями обойдется дороже.

Молодежный сегмент

«Конди» не первая компания, которая решила работать в молодежном сегменте рынка. Недавно пивоваренная компания «Тинькофф» (52594)* начала производство и продажу марки пива среднего ценового уровня под названием «Т». Марка «Клинское» изначально позиционировалась как молодежный бренд, продолжается активная рекламная кампания, расширяется ассортимент.

КТО ЕСТЬ КТО

18
тыс. т в год

— объем петербургского рынка пельменей

■ Компания «Конди» была основана в 1995 г., акционерами компании являются частные лица.
■ «Конди» производит пельмени, вареники, блинчики, котлеты — всего более 40 наименований продукции.

Источник: «ДП»

Уважаемые господа!

Впервые

Деловой
Петербург

выпускает для своих читателей специальный журнал

о недвижимости

где жить

Журнал

будет содержать **полезные**

журналистские материалы,

поможет Вам сделать

правильный выбор

при покупке недвижимости.

Содержатся и ценовые

показатели, условия оплаты и пр.

Основные разделы —

первичный и вторичный рынок

недвижимости, малостатистика

стоимости, причины развития

отрасли от ведущих специалистов.

Финансовые услуги, товары

для новоселов.

Дата выхода — **7 октября 2005 г.**

Распространение — подстанции "ДП",

дополнительное распространение

Т.А. Мирозова недвижимости.

Специальные условия

размещения рекламы для участников

1-го выпуска!

Смотрите в номере предложения от компаний:

Петербургская
Недвижимость

СТРОИТЕЛЬНЫЙ
ТРЕСТ

ПЕТЕРБУРГСКОМ
СТРОИТЕЛЬСТВЕ

ЛенСпецСМУ

КВТ ДОМ

УИТ
Лентек

ЛЕНСКОЕ СТРОИТЕЛЬСТВО

За дополнительной информацией обращайтесь по тел. **326-9744, 326-9719**

Строительство >>> Новый закон грозит бизнесу финансовыми потерями

Строителя разлучили с дольщиком

СПб. Город пока не способен помочь строителям преодолеть последствия Федерального закона «Об участии в долевом строительстве».

Закон вступил в силу 1 апреля. Ряду его положений рынок ввиду объек-

тивных причин пока не может следовать. Так, в соответствии с законом теперь все договоры долевого участия подлежат обязательной регистрации. Однако ГУ Федеральной регистрационной службы по СПб и Ленобласти (Росрегистрация, бывшее ГБР) до сих пор их не регистрирует. В этом представители Росрегистрации признались губернатору СПб Валентине Матвиенко и пред-

ставителям бизнеса на состоявшемся на этой неделе заседании Консультативного совета при правительстве СПб по вопросам развития градостроительного комплекса.

Присутствовавшие на заседании руководители ведущих строительных компаний указали Валентине Матвиенко на финансовые проблемы их отрасли, усугубляемые возникшей с 1 апреля проблемой запуска новых проектов участием дольщиков. В ответ губернатор попросила представителей Росрегистрации «внимательней относиться к этой проблеме, чтобы не сорвать инвестиционный процесс». Однако для местного управления Росрегистрации ситуация осложняется тем, что данная структура потеряла после реформирования в этом году значительную часть персонала (см. «ДП» №60/05, www.dp.ru).

Не поделили разрешения
К счастью для застройщиков, требование обязательной регистрации договоров долевого участия не рас-

пространяется на объекты, разрешение на строительство которых было получено до вступления в силу нового закона, т.е. до 1 апреля. Невозможность привлечь к объекту жилищного строительства деньги дольщиков волнует компании и потому, что это может привести к затягиванию сроков строительства, нарушению инвестиционных договоров с городом, и — штрафам. Застройщики обратились к Валентине Матвиенко с просьбой разрешить ситуацию, и губернатор пообещала свою поддержку.

Также не исключено, что если кризисная ситуация в отрасли будет затягиваться, недостаток оборотных средств заставит некоторые компании вывести свои участки на вторичный рынок. Однако, учитывая низкую активность бизнеса на торгах Фонда имущества СПб и насыщенность рынка предложением «пятен», спрос на участки под строительство не будет высоким.

Максим Васюков
mvasjukov@dp.ru

СПРАВКА

СПИСОК ТОП-МЕНЕДЖЕРОВ,

входящих в Координационный совет по градостроительству при губернаторе

- Шамиль Акбулатов, «Инжстрой СПб»
- Павел Андреев, «ЛЭК»
- Беслан Берсиоров, «Строительный трест»
- Андрей Брындиков, «Стройкорпорация «Элис»
- Виталий Вотолевский, «Петербургстрой-Сканса»
- Вячеслав Заренков, УНСХ «Эталон-ЛенСпецСМУ»
- Артур Кириленко, «Строймонтаж»
- Дилявер Меметов, «Адамант»
- Василий Сопромадзе, «Корпорация С»
- Эдуард Тиктинский, «Северный город»
- Максим Шубарев, «Петербургская недвижимость»
- Евгений Яцышин, Группа ЛСР

Источник: «ДП»

SMS-ГОЛОСОВАНИЕ

ПРОГОЛОСУЙ

за «золотого» топ-менеджера среди руководителей телекоммуникационных предприятий

Самому активному участнику голосования этой недели приз — МРЗ-плеер от компании «МИЗЛЬ-Недвижимость».

Отправь sms вида 21+код топ-менеджера, который наиболее достоин звания «золотого» менеджера 2004 г. (например, 21+007), на номер 1043.

115 Виталий Стрижков, ОАО «ЛенСвязь»	1%
116 Олег Макаров, ЗАО «Линия связи»	0%
117 Евгений Максаков, ЗАО «Метроком»	1%
118 Анатолий Афанасьев, ОАО «Национальная таксофонная сеть»	1%
120 Илья Кравчук, ЗАО «Нева Лайн»	0%
121 Виктор Кореш, ЗАО «ПетерСтар»	47%
122 Сергей Савчук, ООО «СЦС «Совинтел»	47%
123 Сергей Сухарев, ОАО «Санкт-Петербург Телеком»	3%
124 Максим Горохов, ОАО «Телекоминвест»	0%

Услуга действительно для абонентов операторов в Петербурге и Ленинградской области («МегаФон», МТС, «Билайн», Tele2, SkyLink). Стоимость исходящего сообщения — **30,35** включая налоги. **Внимание**, сообщения с избыточным запросом тарифицируются. Голосование завершается в октябре 2005 г.

ВНИМАНИЮ ИНВЕСТИТОРОВ!

Продаются земельные участки в разных районах города

Белорусская-Ленская, Красногвардейский район

Предлагается к продаже земельный участок с Постановлением Правительства СПб на строительство многофункционального комплекса рекреации (баня, бассейн, ФОК, теннисные корты, кафе, салон красоты). Общая полезная площадь комплекса более 5000 кв. м.

Расположен: Красногвардейский район, пересечение Белорусской и Ленской улиц. Крупный район с населением около 1 миллиона человек. Рядом виадук на Воеволожск и КАД.

Преимущества: полное отсутствие аналогичных комплексов в районе, близость от всевозможной элитной недвижимости. Близость от КАД. Собственная парковка. Возможное выполнение из недорогих легких конструкций.

Придорожная аллея, Выборгский район

Предлагается к продаже земельный участок с правом на строительство 2-этажного торгового павильона (Постановление Правительства СПб). Площадь земельного участка — 1282 кв. м. Площадь павильона — более 620 кв. м.

Расположен: Выборгский район, пересечение Придорожной аллеи и проспекта Художников.

Преимущества: пятно застройки находится в сложившейся жилой зоне на месте существующего торгового павильона (привычный покупательский интерес).

Пр. Маршала Блюхера, Красногвардейский район

Предлагается к продаже земельный участок с правом строительства 2-этажного торгового центра (Постановление Правительства СПб). Площадь земельного участка — 866 кв. м. Площадь центра — более 370 кв. м.

Расположен: Красногвардейский район, пр. Маршала Блюхера.

Преимущества: прилегающий жилой район не обеспечен торговыми площадями. Участок находится на оживленной магистрали вблизи от авторынков на пр. Энергетиков и многочисленных современных автосалонов на пр. Блюхера.

Лахта, Приморский район

Предлагается к инвестированию и строительству многофункциональный 2-этажный торговый комплекс общей площадью более 20 000 кв. м. Право на проектирование и строительство — Постановление Правительства СПб.

Расположен: Приморский район Санкт-Петербурга, Приморское шоссе.

Преимущества: находится на двух активных трассах — Приморском шоссе и Лахтинском проспекте. Въезд-выезд в город (Курортное направление). Интенсивные потоки транспорта — 2 тысячи машин в час. Наличие парковочных мест. Является частью уже строящейся большой торговой зоны.

телефон для справок: (812) 348-28-19

Недвижимость » На месте фармзавода построят мини-отель

Витамины Абрамовича покидают Петербург



Генеральный директор ЗАО «Профит-Хауз» Алексей Свириин закладывает на месте основанного Петром I «аптекарского огорода» пробный камень будущей российской сети мини-отелей.

СПб. Территорию старейшего в Петербурге фармацевтического предприятия «Фармстандарт-Октябрь» отведут под жилую и коммерческую застройку.

Максим Васюков
Эльзара Петрова



Таким образом владельцы ОАО «Фармстандарт-Октябрь» намерены диверсифицировать свой бизнес, избавившись от малорентабельного производства лекарственных препаратов.

ЗАО «Профит-Хауз» (38413)*, называющее себя собственником активов «Фармстандарт-Октябрь», заявило о том, что площадка завода на Васильевском острове площадью 0,8 га будет отведена под коммерческое и жилое строительство. «Сейчас мы приступаем к строительству на данном участке трехзвездного отеля и жилого дома», — говорит генеральный директор ЗАО «Профит-Хауз» Алексей Свириин.

Чукотский след

С середины 90-х ключевым акционером завода «Октябрь» являлась американская группа ICN Pharmaceuticals. В 2003 г. ICN была выведена от всех активов в России. Покупателем завода стала компания Millhouse Capital, управляющая российскими активами предпринима-

теля Романа Абрамовича. «Профит-Хауз» выступил номинальным держателем акций предприятия.

По завершении сделки с Millhouse Capital в состав совета директоров предприятия вошли выходцы из ОАО «Сибнефть» Лев Григорьев и Виктор Федлюк. Сам завод был включен в созданную Millhouse Capital при участии ЗАО «Профит-Хауз» группу «Фармстандарт».

ЦИФРЫ

\$5 млн инвестирует в строительство гостиницы ЗАО «Профит-Хауз» из собственных средств

Источник: ЗАО «Профит-Хауз»

В группе «Фармстандарт» комментировать вопрос о полном прекращении производства отказываются. Алексей Свириин сообщил о переводе части мощностей завода на предприятие в

Курске, входящее в группу «Фармстандарт».

Эксперимент

Зарегистрированное для строительства гостиницы ООО «Наш Hotel» в случае успеха проекта может стать оператором сети малых гостиниц в различных регионах страны.

Для строительства жилого дома «Профит-Хауз» также планирует зарегистрировать дочернюю структуру, которая должна будет получить генподрядную лицензию.

ЗА НЕЗАКОННОЕ ИСПОЛЬЗОВАНИЕ МИГАЛОК

и звуковых сигналов усилена ответственность. Госдума РФ в среду приняла сразу во втором и в третьем чтениях поправки в Кодекс РФ об административных правонарушениях. Под ответственность подпадают также те водители, кто установил на своих автомобилях нештатные световые приборы и световозвращающие приспособления.

Законопроект предполагает возможность конфискации этих устройств и лишение права управления транспортным средством на срок от 1 года до полутора лет. Нарушитель может быть подвергнут штрафу в размере 25 МРОТ (сейчас этот штраф составляет от одного до трех МРОТ); для должностных лиц, ответственных за эксплуатацию этого транспортного средства, штраф может составить 200 МРОТ (сейчас от трех до пяти МРОТ). Юридические лица понесут материальную ответственность до 5000 МРОТ. (Интерфакс)

ПОПРАВКИ В ЗАКОН ОБ ОСАГО

приняла вчера Госдума РФ в заключительном, третьем чтении. Поправки в Закон «Об обязательном страховании гражданской ответственности владельцев транспортных средств» уточняют основания и размеры компенсационных выплат. После вступления в силу поправок автолюбители смогут получать компенсационные выплаты в счет возмещения вреда, причиненного жизни и здоровью, в случаях: применения к страховщику процедуры банкротства; отзыва у страховщика лицензии; неизвестности лица, ответственного за причиненный вред; отсутствия у виновника ДТП договора ОСАГО. (dp.ru)

Отдел рекламы
Телефоны: 326-97-44, 326-97-19
Факс 326-97-40

ВЫХОДИТ: ЧЕТВЕРГ

АВТОСАЛОН

НОВЫЙ
X-TYPE
С ДИЗЕЛЬНЫМ
ДВИГАТЕЛЕМ



Беспрецедентное
снижение цен на
запчасти

ООО «Нева-Автоком»
единственный официальный дилер в СПб

Ягуар центр
Санкт-Петербург, Московский пр., 181
Тел. (812) 371-8286, 371-1978



ЗАВЕДИ МАШИНУ

Кредит на новую иномарку:

- от 4 000 до 100 000 долларов США;
- от 9,5% годовых;
- до 3 лет;
- до 100% стоимости автомобиля;
- рассмотрение заявки за 2 дня.



БАЛТИНВЕСТБАНК
АВТОКРЕДИТЫ

Информационная служба:
(812) 326-1-326
www.baltinvestbank.ru

Ген. Директор Елена Россиянina 93178

ИНГОССТРАХ
Ingosstrakh

Одна из старейших страховых компаний
ПРИГЛАШАЕТ ДЛЯ СОТРУДНИЧЕСТВА НОВЫХ И УЖЕ ДЕЙСТВУЮЩИХ
СТРАХОВЫХ АГЕНТОВ

Предлагаем конкурентоспособные тарифы и условия страхования,
гибкий подход в работе и обучения, удобно расположенные современные офисы.

Обращаться: СПб ул. Кропоткина д.1 (БЦ «Сенатор») тел.332-1010
Менеджер агентской сети - Пискачев Роман Викторович.

* Если вы хотите получить дополнительную информацию о компаниях, упомянутых на этой полосе, отправьте sms-сообщение 21, затем значок «+», затем код, указанный в скобках у названия компании, на короткий номер 1045. Услуга действительна для абонентов операторов в Петербурге и Ленинградской области («МегаФон», «Билайн», МТС, Tele2, SkyLink). Стоимость исходящего сообщения — \$1,18, включая налоги. Внимание, сообщения с ошибочным запросом тарифицируются.

ГРУППА КОМПАНИЙ ЭЛЕКС ПОЛЮС
ОСМЫСЛЕННЫЙ ДИЛЕР
www.spb.elsks.ru

ВСЕМ ПОКУПАТЕЛЯМ 10-го СЕМЕЙСТВА
в ПОДАРОК: АНТИКОР

5 ВПЕРВЫЕ!!!
лет гарантии

328-00-00 СКОРО! ОТКРЫТИЕ НОВОГО АВТОЦЕНТРА
Левашовский пр., 13
Цветочная ул., 16 (АВТОМАСЯ) Софийская ул., 8

ЦЕНА С НАМИ
НА 10 000 \$

ОРЕЛ-ЦЕНТР
независимый специалист ЗАО "АРТран"
РЕМОНТ И ЗАПАСНЫЕ ЧАСТИ

ремонт, техническое обслуживание
мужские работы «CARO-LINER»
миллярные работы, подбор цвета
запасные части
шиномонтаж
компьютерная диагностика
заправка кондиционеров
удобная парковка

Санкт-Петербург, ул. Кубинская, 79
тел. 327 86 26 факс 327 86 19
с 10 до 21 без обеда и выходных

Читателям "ДП" Скидка 10%
На все работы ТО в выходные дни
нормо-час 800 рублей

www.avtoalka.info

СТО АВТОЛИГА

Выбирайте качество и разумные цены!
Объемы услуг: капитальный ремонт и структурный ремонт кузова
с 9 до 21 без выходных пр. Энергетиков, 14 тел: 326-00-00

ПАРИТЕТЬ
ТОПИКАЛЬНЫЙ ДИЛЕР

Great Wall

Deer Pickup
от 10 575 \$

Многоканальная справочная служба
326-25-25
РЕГИСТРАЦИЯ, 21

"АВТОМАСЯ" Выставочный зал:
140-73-73 доб. 131
ул. Цветочная, 16 (2 этаж)
www.parityt.ru

АВТОЦЕНТР «ГАЗ-КУПЧИНО»

ПРОДАЖА АВТОМОБИЛЕЙ
ЗАПЧАСТИ, СЕРВИС, ГАРАНТИЯ

NEW ГАЗ 33104 «ВАЛДАЙ»

Всем покупателям 20% скидка на сервисное обслуживание.

Антикор, сигнализации
КРЕДИТ ЛИЗИНГ за 1 час

полноприводные, длиннобазные ГАЗЕЛИ и СОБОЛИ, ФУРГОНЫ, СПЕЦТЕХНИКА

Бухарестская ул., д. 14 т. 269-3838, сервис 268-5674

ДАВИ НА ГАЗ
www.sparz2.ru

на нашей площадке в наличии более **500 АВТОМОБИЛЕЙ**

«ВОЛГА» ГАЗ 31105 - самые модные цвета МЕТАЛЛИК

Новинка: грузовой ГАЗ 33104 «Валдай» г/п 3,5 т.

Весь модельный ряд марки ГАЗ

Полноприводные ГАЗЕЛИ, СОБОЛИ
Фургоны, спецтехника, длиннобазные ГАЗЕЛИ
грузовые ГАЗ 3309 с дизелем

Продажа оптом и в розницу.
Оптовым покупателям СКИДКИ!
на период 2005 г.

Регистрация в ГИБДД по СПб и Ленинградской области.
Кредит, лизинг – за 1 час

ООО «Торговый Дом «СПАРЗ»
Гибкая система скидок

Всем покупателям **СКИДКИ 20%** при сервисном обслуживании

АВТОСАЛОН: т. 245-4545, 380-3031, т./ф. 380-3030 (без вых.)
СЕРВИС: т. 245-4763, т./ф. 380-3041
МАГАЗИНЫ ЗАПЧАСТЕЙ:
– Земледельческая ул., д.12, т. 245-9167, т./ф. 245-4178
– ул. Рошинская, д.36, т. (812) 388-9840,
– ул. Трефолева, д.22/25, т. (812) 320-6778, 320-6752

Освоил русский...
переходи на немецкий, японский, английский...

BMW
Mercedes
Audi
Dodge
Ford
Cadillac
Infiniti
Lexus
Toyota
Honda
Mitsubishi
Chevrolet

АВТОСАЛОН **АВТОМИР**
www.auto-mir.spb.ru

Автомобили из Европы и США на заказ, новые и с пробегом.
пр. Энергетиков, 59Б 225-5801, 225-4847, 225-4665, 225-4671, 225-5660

Нашествие Китая!
Надежные машины теперь доступны!

Гарантия, сервис,
постановка на учет.
Экспресс-кредит
и экспресс-лизинг за 1 час.

Great Wall

ОФИЦИАЛЬНЫЙ ДИЛЕР в СПб ООО «Центр СПАРЗ»
ул. Земледельческая, 12 Тел.: 245-4545, 380-3030

СПЕЦИАЛЬНОЕ ПРЕДЛОЖЕНИЕ:
NISSAN ALMERA - ОТ \$ 14 990; NISSAN PRIMERA - ОТ \$ 21 490
Предложение действительно до 31 июля 2005 года.

Аurore Auto

СМАРТ СЕРВИС

- дилерский сервис
- репутационный дизайн
- защитная камера заднего вида
- авторский подбор комплектации и комплектации по желанию
- авторизованные специалисты и профессионалы на дороге

превосходя...
NISSAN
SHIPT Экспресс-сервис

Aurore Auto — 5 лет! Время получать подарки.

- кредит от 6,5%*
- лизинг 0%* при страховании КАСКО карта автопомощи в подарок
- услуги эвакуатора*
- дополнительное оборудование и аксессуары
- корпоративным клиентам – специальный пакет услуг Aurore Auto

Автосалон и сервисный центр: СПб, Кубинская ул., д.4, тел.: (812) 327-1000
*на модели Nissan X-Trail и Nissan Maxima

HYUNDAI TRAJET
работает на Вас

от 19450 у.е.*

МОДЕЛЬНЫЙ РЯД HYUNDAI: Getz or y.e* 8820 • Elantra or y.e 11320 • Matrix or y.e 13130 • Trajet new or y.e 19450 • H-1 new or y.e 22980
Santa Fe new or y.e 23550 • Terracan new or y.e 32750 • GK Coupe new or y.e 21999 • Tucson or y.e 21670
*у.е.=RUB 60

5 ЛЕТ ГАРАНТИИ

Горячая линия Hyundai:
8-800-200-7447
(звонок бесплатный)

БРЕНД ГОДА 2004

АВТОСАЛОНЫ, СЕРВИС, ЗАПЧАСТИ, АКСЕССУАРЫ:
ул. Бухарестская, 1 (812) 703-04-04
пр. М.Блюхера 54А (812) 703-06-06
ОКРАСКА И РЕМОНТ КУЗОВОВ, АВТОМОЙКА:
ул. Бухарестская, 1 (812) 703-04-04
ОБМЕН И ПРИЕМ НА КОМИССИЮ АВТОМОБИЛЕЙ:
пр. М.Блюхера 54А (812) 703-06-06

ВОСТОК-АВТО
ОФИЦИАЛЬНЫЙ ДИЛЕР HYUNDAI MOTOR COMPANY
www.hyundai.com.ru



ЧЕТВЕРГ

7 ИЮЛЯ 2005

www.dp.ru

Дополнительная информация о компаниях,
упомянутых в номере
<http://whoiswho.dp.ru>

СВОЕ ДЕЛО

ВЫХОДИТ ПО ВТОРНИКАМ, СРЕДАМ И ЧЕТВЕРГАМ



Ирина Стременцова шьет оранжевое » 14

«МАЛЫЙ БИЗНЕС БОЛЬШОГО ГОРОДА»

— под таким названием выйдет 11 июля в 18.15 на телеканале ОТВ очередная телепередача цикла, подготовленная Купеческим клубом Петербурга. Тема передачи «Поддержка предпринимателей в Петербурге. Проблемы и перспективы». В рубрике «Я предприниматель» — рассказ о компании, уникальность опыта которой заключается в том, что под ее брендом стартовало более 50 предприятий по всей России. (Г.А.)

БОРЬБА С ВОРОВСТВОМ И ПОТЕРЯМИ В МАГАЗИНЕ

— семинар под таким названием проводит ИЦ «Диалог» 14 июля в бизнес-центре «Бизнес Делю». Цель обучения — выявить причины возникновения проблем, связанных с воровством в магазинах, обучить принципам и методам решения этой проблемы. В частности, специалисты проанализируют источники возникновения недостач товаров в магазинах, ошибки в работе с кассовой техникой и другим оборудованием, принципы и методы снижения товарных потерь в процессе приемки, хранения и продажи и другое. На семинаре рассмотрят проблемы воровства как со стороны работников, так и со стороны посетителей. Также здесь будут рассмотрены вопросы набора персонала и мотивации работников предприятий. Семинар рассчитан на руководителей, менеджеров высшего и среднего звена. (А.М.)

Деньги » Их смогут получить только самые успешные малые предприятия

Кредиты предпринимателям слегка подешевеют

СПб. Соглашение между правительством города и Северо-Западным банком Сбербанка России о городских субсидиях позволит страховать риски банков при кредитовании малого бизнеса.

Георгий Карчик
Айгуль Мустакаева



Об этом сообщил заместитель председателя Комитета экономического развития, промышленной политики и торговли администрации Петербурга (КЭРППиТ) (76575)* Сергей Зимин. «По программе кредитования, разработанной комитетом, начинающий предприниматель сможет взять кредит на открытие своего дела, — рассказывает Сергей Зимин (277303)*. — Программа рассчитана на тех, кто не может полностью обеспечить требуемый банком залог (30% рисков берет на себя городской бюджет)».

Для реализации проекта в бюджете Петербурга заложено 25 млн рублей в рамках программы поддержки малого предпринимательства. Всего предприниматели смогут получить кредитов на общую сумму более 2,7 млрд рублей. Максимальная сумма кредита — до \$400 тыс. сроком до 3 лет. Добавим, что в конкурсе, объяв-

ленным правительством города, кроме Сбербанка РФ не участвовал ни один банк. Крупнейшие банки — кредиторы малого бизнеса оправдывают отказ от участия в конкурсе тем, что развивают собственные программы. Так, в мае БАЛТИН-ВЕСТБАНКУ (41032)* увеличили целевую кредитную линию для кредитования малых предприятий до 130 млн рублей против прошлогодних 99 млн. Программы кредитования развивают КМБ-банк, банк «Санкт-Петербург», «УралСиб» и др. Средние процентные ставки по кредиту — от 17%. По мнению исполнительного директора кредитного потребительского кооператива «Соддействие» Алексея Решетова, на кредит по городской программе могут рассчитывать не больше 20% малых предприятий, т.е. наиболее крупные и успешные из них.

На что дают

Кредит предоставляется под развитие производства и основных видов деятельности, в первую очередь недвижимости. «К примеру, предприниматель может не арендовать, а выкупить подвал у КУГИ, — говорит о преимуществах инноваций Сергей Зимин. — Под залог недвижимости кредиты и будут в основном браться. Таким образом, бизнесмен не платит за аренду, возрастает прибыль, и он быстрее рассчитывается с банком. Причем банк мо-



Сергей Зимин, заместитель председателя КЭРППиТ, более года проработал программой госпомощи предпринимателям.

ФОТО: АНТОНИНА БАМУШЕВА

ЦИФРЫ

14%
Годовых

— ставка по кредиту Сбербанка РФ

Источник: КЭРППиТ

жет дать год отсрочки по платежу, федеральный закон это разрешает». Кредит также можно получить под закупку оборудования, но стройматериалы не кредитуются. Чтобы взять деньги в долг по этой программе, предприниматель должен соответствовать федеральному закону о субъекте малого бизнеса — представить документы о среднесписочной численности и копии устава.

Отдел рекламы
Телефоны: 326-97-44, 326-97-19
Факс 326-97-40

ВЫХОДИТ: ПОНЕДЕЛЬНИК, ЧЕТВЕРГ

ОБРАЗОВАНИЕ-КАРЬЕРА

Уважаемые господа!
8 сентября
читайте приложение

ОБРАЗОВАНИЕ

За доп. информацией обращайтесь по телефонам: 326-9744, 326-9719

Добейся успеха!
Измени к лучшему свою карьеру, жизнь, учебу

Изучайте английский язык в Британском Совете.

Летний интенсивный курс: 26 июля - 26 августа 2005 г.
Запись на предварительное тестирование с 12 июля 2005 г.

Наб. реки Фонтанки, 46 Санкт-Петербург
тел 718 5060, 718 5062, bc.spetersburg@britishcouncil.ru
www.britishcouncil.ru

BRITISH COUNCIL
Russia

АНГЛИЙСКИЙ
• французский
• испанский
• итальянский
• немецкий

СПЕЦИАЛЬНОЕ ЛЕТНЕЕ ПРЕДЛОЖЕНИЕ
Интенсивные летние курсы
СКИДКИ 25%

710-51-59, 314-33-63, Невский пр., 35
м «Гостинный Двор», «Невский проспект»
Цените свое время — мы в самом центре города!

ИНСТИТУТ КОУЧИНГА

12 июля
ДЕНЬ ОТКРЫТЫХ ДВЕРЕЙ

13 июля — день бесплатных консультаций.

Регистрация по тел. (812) 441-33-13 (16)
С-Петербург, Ул. Ефимова, 4-а, оф.727
www.coachinstitute.ru
Лиц. №101713 Комит по науке и высшей школе

МАГАЗИН «КУБЫШКА» открыло ООО «Союз-1» в конце июня на Ланском шоссе. Это уже пятый магазин сети бытовой химии и парфюмерии «Кубышка». Инвестиции в новый проект оцениваются на уровне \$100 тыс. Планируемый срок окупаемости составляет около полугода.

Магазин располагается на площади порядка 250 м². Помещение арендуется у собственника. Ассортимент насчитывает около 10 тыс. наименований. В штате магазина 20 продавцов.

В Петербурге на бытовой косметике и парфюмерии специализируется сеть магазинов «Спектр», «Улыбка», «Южный двор».

ПИВНОЙ РЕСТОРАН «У ШВЕЙКА» открывает ООО «Коруна» в середине июля на Кирочной ул. Инвестиции в проект оцениваются на уровне \$100 тыс.

Ресторан находится в арендуемом у собственника помещении площадью 120 м². Рассчитан на 45 посадочных мест. В штате 9 человек обслуживающего персонала. Меню ресторана составлено из блюд европейской кухни, основной акцент сделан на чешских блюдах. Средний чек на одного человека — 400 рублей.

Недалеко от нового ресторана работают ресторан «Кирочный дворик», кафе «Летучая мышь» и др.

РЕСТОРАН «ЗОЛОТАЯ ОРДА» открывает ООО «Файн-Фуд» 10 июля на Приморском шоссе. Инвестиции в проект оцениваются на уровне \$1 млн.

Новый ресторан расположен в арендуемом у собственника помещении площадью порядка 600 м². Рассчитан на 120 посадочных мест. При ресторане также открыта летняя терраса вместимостью 120 посетителей.

Заведение позиционируется как ресторан мультиэтнической кухни. Недалеко от ресторана «Золотая Орда» работают рестораны «Шалаш», «Тайм Аут», таверна «Лисья нора».

ООО «КАМЕННЫЙ ЦВЕТК» открыло на Боровой ул. второй магазин подарков и сувениров. Владельцы магазина делают ставку на изделия русских народных промыслов.

В Петербурге подарки и сувениры аналогичной тематики продают также ООО «Возрождение Петербурга» (пять магазинов), ООО «Ларец» (два магазина), ИП Гербиц Т.Е. (магазин «Русские ремесла»), магазины «Изба», «Кладенец» и др.

Идеи для бизнеса >>> Остатки коллекций реализуют через параллельную сеть

Торговцы обувью зарабатывают на азарте

спб. Для увеличения оборота магазин привлекает клиентов лотереями, в которых разыгрываются скидки на текущие покупки.

Светлана Хорошева
shoroshewa@dp.ru



Для развития второй сети (первая насчитывает пять магазинов) ООО «ОБУВЬ-ШОК» (15548)* был выбран формат «магазин — розыгрыш скидок». Дело в том, что в первой сети ООО «ОБУВЬ-ШОК» продается обувь по стандартной цене, а ее остатки решено реализовывать через новый магазин, который должен стать сетью. В планах Виктора Архипова (716856)*, генерального директора и владельца компании, до конца 2006 г. увеличить количество своих магазинов до 20, вложив в это порядка \$1 млн собственных и заемных средств.

Техника торга

В магазине устанавливается барaban, прокрутив который покупатель узнает свою скидку на обувь. Сумма скидок в зависимости от удачливости составляет от 30 до 70%. Компания кладет в барабан такое количество скидок, чтобы средняя суммарная скидка на всю обувь магазина не превышала 50%. Инвестиции в проект оцениваются на уровне \$50 тыс. Ассортимент магазина площадью около 200 м² составлен из остатков, как правило,

неходовых размеров коллекций обуви из магазинов «ОБУВЬ-ШОК».

Сток и азарт

«Традиционные сезонные распродажи, которые одновременно проводят практически все магазины, не позволяют полностью избавиться от остатков нерализованной продукции. Я не хотел открывать традиционный стоковый магазин, поэтому сделал ставку на «азартный магазин». По предварительным расчетам новая сеть позволит сократить издержки компании, связанные с неполной реализацией обуви в магазинах «ОБУВЬ-ШОК», на 25–30%», — комментирует Виктор Архипов.

«Тенденция на обувном рынке такова, что через 2–3 года бизнес останется только у тех, кто владеет собственным сильным брендом», — говорит Виктор Архипов. — Они также постепенно вытеснят и оптовых продавцов. Усиливать свой бизнес и бренд эффективно за счет сопутствующих видов деятельности».

Экономия

При ООО «ОБУВЬ-ШОК» открыто небольшое мебельное производство, на котором работают 15 человек, где выпускается мебель и оборудование для магазинов из металла и ДСП. Собственное производство, по оценке Виктора Архипова, сокращает первоначальные инвестиции в магазин не менее чем в 2 раза.

В Петербурге представлены обувные сети «Мегашув», «Море обу-



Виктор Архипов, генеральный директор и владелец компании «ОБУВЬ-ШОК», доведет количество своих магазинов до 20.

ИСТОРИЯ ВОПРОСА

ви, «Дом обуви», «ЦентроОбувь», «Эго», «Обувь для вас», «Лидер», «Фаворит», «Шаг за шагом» и так далее.

Лотерею с сувенирами и сладкими подарками организует магазин «Фабрикант». Разовые акции стимулирования клиентов (например, при покупке обуви — в подарок билет в кинотеатр) проводит сеть магазинов «БалтикСпорт», розыгрыш скидок (от 5 до 100%) на обувь в рамках сезона распродаж 1 раз проходил в сети магазинов «Мегашув».

ООО «ОБУВЬ-ШОК» было учреждено 2 года назад оптовой обувной компанией ООО «Алекс». В настоящее время сеть насчитывает пять обувных супермаркетов площадью порядка 500 м² (помещения арендуются в торговых комплексах). В июне 2005 г. был открыт первый магазин (площадь 200 м²) новой сети «Магазин веселых скидок «Обувь». Оборот ООО «ОБУВЬ-ШОК» в прошлом году составил порядка \$3 млн.

ПРЯМАЯ ПРОДАЖА
Наб. Крюкова канала, 9
Квартира 100 кв. м.,
3-й этаж.
3 комнаты, евроремонт. Мебель,
оборудованная кухня. В подъезде
все квартиры приватизированы.
Квартира успешно сдается в аренду.
Тел. 325 6226

ПАЕВЫЕ ФОНДЫ "ГРАНАТ" и "САПФИР"
минимальная сумма инвестирования 30 000 рублей при последующих приобретениях паев 5000 рублей.

ПОРА ВКЛАДЫВАТЬ ДЕНЬГИ
в паевые фонды "ГРАНАТ" и "САПФИР"

53,82% ГОДОВЫХ
ПРИРОСТ СТОИМОСТИ паев фонда "Гранат" за 1 квартал 2005 г.

Рейтинг AAA
(максимальная надежность)
Тел. в Санкт-Петербурге:
(812) 103-17-86
(812) 273-96-12
(812) 273-96-15
(812) 273-96-16
бесплатный звонок по России:
(800) 200-76-96
www.rosbankmc.ru
УПРАВЛЯЮЩАЯ КОМПАНИЯ РОСБАНКА
Управляй будущим

ООО "Управляющая Компания Росбанка"
Лицензия СФДЗ РФ № 21-000-9-00056 от 25 января 2002 г.
Лицензия СФДЗ РФ № 017-07117-001000 от 14 ноября 2003 г.
СПФФ облигаций "САПФИР" № 8175-71927113 от 21.01.2004 г.
СФФФ облигаций "ГРАНАТ" № 8175-71927113 от 21.01.2004 г.
Специальность инвестиционного паевого фонда заключается в умножении паев, результаты инвестирования в прошлом не оправдали надежд в будущем, государство не гарантирует доходность инвестиций в паевые инвестиционные фонды. Прежде чем приобрести паев, следует ознакомиться с информацией доверительного управляющего паевых инвестиционных фондов.

Конкретно

Расходы на суд с налоговиками можно возместить



Марина Береснева, директор ООО «ЦЭП-Аудит»

Предпринимателю, решившему побороться с налоговиками в суде, приходится тратить значительные суммы (до \$1500) на оплату услуг юриста. Не все знают, что эти суммы можно возместить.

личивается. В основном они связаны с возвратом НДС или налоговыми вычетами. Налоговые органы под любым предлогом, часто ничем не обоснованным, отказывают в возврате НДС или доначисляют налог из-за отказа в налоговом вычете. Поэтому предприниматель вынужден прибегать к судебной защите своих прав. Налоговые споры — одни из самых сложных и требуют от представителя в суде высокой юридической квалификации. Как правило, мелкие и средние фирмы не могут себе позволить содержать в штате такого специалиста и в случае необходимос-

ти обращаются за юридическими услугами в юридические или аудиторские организации. Стоимость таких услуг в Петербурге варьируется в размере от \$400 до \$1500 за участие представителя в трех инстанциях в зависимости от сложности спора. Это довольно существенные расходы, особенно если необходимость обратиться за судебной защитой возникает практически каждый квартал.

Эти расходы в соответствии со статьей 110 Арбитражного процессуального кодекса РФ (АПК РФ) можно возместить. Налоговые органы не освобождены от компен-

сации судебных расходов. При этом необходимо учесть следующие обстоятельства: судебные издержки могут быть возмещены в том случае, если они документально подтверждены, фактически понесены на момент рассмотрения спора и являются разумными.

Понятие разумности в АПК РФ не разъяснено, поэтому суды при рассмотрении вопроса о разумности исходят из сложности спора, сложившихся цен в регионе, количества документов и обязанностей представителя.

Поэтому рекомендуется при заключении договоров на юридичес-

кие услуги подробно расписывать все обязанности представителя. Еще раз хочу обратить внимание, что при заявлении о возмещении расходов, связанных с оплатой услуг представителя, необходимо представить документ об оплате этих услуг. При этом рекомендую разбить общую сумму договора и предусмотреть поэтапную оплату услуг за участие представителя в каждой инстанции».

«К сожалению, количество налоговых споров не уменьшается, а уве-

Полную версию читайте на dp.ru

Отдел рекламы
Телефоны: 326-97-44, 326-97-19
Факс 326-97-40

НЕДВИЖИМОСТЬ БИЗНЕС-ЦЕНТРЫ. ОФИСЫ

ВЫХОДИТ: ВТОРНИК, ЧЕТВЕРГ

СЕНАТОР
сеть бизнес-центров

офисы класса А:
Садовая ул., 10
ул. Чайковского, 1

офисы класса В+:
П.С., ул. Чапаева, 15
П.С., ул. Кропоткина, 1
П.С., ул. Профессора Попова, 37А

В.О., 7-я линия, 76
В.О., Большой пр., 80

2-я Советская ул., 7
6-я Красноармейская ул., 7

332-13-88
www.senator.spb.ru

ПЕРЕЕЗД
офисный • квартирный • дачный

ТЕЛЕКАРТНЫЙ

телефон (812) 905-34-63, 924-32-96
www.pereezd.ru, e-mail: spb@pereezd.ru

аренда от собственника
рядом с Выборгской наб.
НА 1-М ЭТАЖЕ
БИЗНЕС-ЦЕНТРА
до 1300 кв. м

под торгово-выставочные цели,
вход с улицы,
потолки 6 м, витринные окна,
планировка под Арендатора.

тел. 591-62-70

аренда
БИЗНЕС-ЦЕНТР «ТРОИЦКОЕ ПОЛЕ»
От 16 до ... кв. м

• Евростандарт • 20 м от метро • телефония • Интернет

Пр. Обуховской Обороны, 120 лит.Е

Речной порт

М. Пискаревский

в/д. 120 лит.Е

вход

Пр. Обуховской Обороны

т/ф: 336-64-38, 336-64-39

сдается в длительную аренду
ПОМЕЩЕНИЕ ПОД ОФИС

площадью 97,3 кв. м,
Московский пр., д.37/1
(в 3-х мин. от м. «Технологический институт»), 1-й этаж, евроремонт,
отдельный вход,
3 тел. линии, ЛВС, интернет.
Стоимость 22 у.е. за 1 кв.м

тел. (812) 316-54-55

АРЕНДА ОФИСОВ
в Б/Ц

в Красногвардейском районе
пр.Шаумяна

449-14-00

Тел. 441-32-22
www.investkom.ru

ДЕЛОВОЙ «Н49» КОМПЛЕКС

ОФИСЫ
ОТ 40
ДО 250
КВ. М

ОТ
17
у.е.

пр. Непокоренных, 49, ст. м. «Пл. Мужества»

Тел. 329-55-36

СПЛАВ

ТЕОРЕМА
УПРАВЛЯЮЩАЯ КОМПАНИЯ

T4 - бизнес к взлету готов! Бизнес центр класса "В+" 25000 кв.м

Современный деловой центр с уникальной планировкой офисного пространства
Доставка пассажиров от ст. м. «Елизаровская»
Самый большой офисный паркинг в городе, автосалон, СТО, мойка
Приточно-вытяжная вентиляция и кондиционирование
Электронная система контроля доступа и видеонаблюдение
Цифровая телефония, выделенный интернет

ПЕРВЫЙ МЕСЯЦ АРЕНДЫ В ПОДАРОК.

Ул. Садова, д.12 Тел. 718-57-57 Факс 718-57-75 www.t4.spb.ru e-mail: arenda@t4.spb.ru

аренда от собственника
СДАЮТСЯ ОТРЕМОНТИРОВАННЫЕ
ПОМЕЩЕНИЯ В БИЗНЕС-ЦЕНТРЕ
ПОД ОФИСЫ
(помещения от 20 до 700 кв.м)

кафе, телефон, интернет, круглосуточная охрана, коммунальные услуги, парковка
стоимость \$16/кв.м (курс ЦБ)
угол ул. Менделеевской и Ново-Литовской
рядом со ст. м. «Выборгская»

тел.: 447-93-67, 953-44-55

АРЕНДА
офисных помещений

ОТ
50
М. КВ.

125 \$ с НДС
Евроремонт
НАЛ. ОБЛ. СКОПКОГО РАЙОНА ИЛ. 23000

327-23-804 252-15-26

Общепит

«Гурман» пристроит деликатесы

спб. Предприниматели придумали открывать продовольственные бутики при бизнес-центрах. Как все выйдет — покажет первый проект.

Ольга Воронова
olga_voronova@btk.ru



ООО «Гурман» (64916)*, учредителем которого является холдинг «Империя», открыло гастрономический бутик «Франдиз» в здании бизнес-центра «Сенатор» на ул. Чапаева.

«Франдиз» занимает площадь 700 м², из которых 50 м² — кафе на 25 посадочных мест и 450 м² — торговая зона. Помещение разделено на два зала. В одном — рыбный отдел: морепродукты и рыба, обитающая для общего обозрения прямо в фонтане. Во втором — сыры и мясные продукты, вина, выпечка, шоколад ручной работы.

Всего во «Франдизе» представлено более 4 тыс. наименований. Решили торговать и безалкогольными продуктами — не содержащими животных и растительных белков.

Пожелание власти

Инвестиции в проект составили \$700 тыс. плюс было закуплено товара на сумму порядка \$100 тыс. Пожелание об открытии продовольственного магазина в данном районе высказала администрация Петроградского района. В планах — развить из бутиков сеть. В программе строительства бизнес-центров «Сенатор» 9 ад-

ресов с объемом инвестиций 38 млн у.е. Три бизнес-центра уже сданы в эксплуатацию. ООО «Гурман» владеет также кафе при БЦ «Сенатор» на ул. Крапоткина.

Едим сами

«Мы хотели открыть не просто магазин продовольственных товаров, а продавать продукты, которые едим сами», — заявляет Светлана Андроникова (613524)*, директор ООО «Гурман».

«Заказ напрямую у производителей и оптовиков позволяет держать наценку на уровне 20–40% и работать в нише среднего ценового сегмента», — комментирует коммерческий директор бутика Галина Голуб.

Поблизости от «Франдиза» деликатесы также можно приобрести в магазинах «Флора» и «Калинка–Стокман».

ЕСТЬ МНЕНИЕ



Игорь Подлевский, генеральный директор ООО «Хамонерия»:

«Поскольку доходы населения растут, а гастрономических бутиков в Петербурге пока не так много, у рынка хороший потенциал. Однако два–три магазина подобного формата в городе будет вполне достаточно. В Европе сейчас в моде гастрономические подарки, идет популяризация продуктов с историей и статусом. Такое же направление развития вероятно и для нашего рынка».



ФОТО: ИРИНА СТРЕМЕНЦОВА

Ирина Стремцова, директор ООО «Станэр», старается создать такие условия для оптовиков, чтобы они открывали торговые места с использованием марки, принадлежащей предприятию.

Текстиль >>> Новая марка спорит с китайским засильем

Оранжевый всплеск на рынке одежды

спб. ООО «Станэр», производитель молодежной одежды, борется с поставщиками одежды китайского производства, открывая марочные точки в Петербурге и Выборге.

Марина Милкина
marinka555@mail.ru



«При широком модельном ряде штучное количество каждой модели одежды не доходит до 100. Мы осознаем, что конкурируем с одеждой китайского и турецкого производства», — рассказывает Ирина Стремцова (937367)*, директор ООО «Станэр», — и ее продажей по обычному принципу «чем выше арендная плата за торговое помещение, тем выше розничная цена изделия».

Директор компании старается создать такие условия для оптовиков, чтобы они открывали торговые места с использованием марки. В дальнейшем планируется открыть в Петербурге еще несколько точек таким образом. Всего в Петербурге и регионах России около 50 точек, в которых продается одежда марки J-splash.

История

ООО «Станэр» (79006)* основало производство молодежной одежды

НА ЗАМЕТКУ

Среди марочных петербургских производителей молодежной одежды — OGGI, Inside, FORZA E-95, DIS и другие.

под торговой маркой J-splash в 2003 г. на личные средства инвестора. Сумма инвестиций в проект составила не менее \$50 тыс. В том числе деньги пошли на закупку современного оборудования. Фирменный цвет логотипа компании и оформления марочных магазинов — оранжевый. По мнению Ирины Стремцовой, сегодня он ассоциируется с молодежной модой.

Силами партнеров

За июнь–май 2005 г. ООО «Станэр» открыло два фирменных отдела в торговых центрах в Петербурге и Выборге. При этом точки не принадлежат ООО.

Директор компании старается создать такие условия для оптовиков, чтобы они открывали торговые места с использованием марки. В дальнейшем планируется открыть в Петербурге еще несколько точек таким образом. Всего в Петербурге и регионах России около 50 точек, в которых продается одежда марки J-splash.

Алексей Горшков, директор ООО «Инсайдгрупп» по производству молодежной мужской одежды Inside, отметил для «ДП», что не большим производителям одежды трудно конкурировать с крупными производствами. «Однако у них появляется целевая аудитория. В

основном ее формирование происходит за счет сбыта продукции оптовикам и представления марки в розничных магазинах разных владельцев», — говорит Алексей Горшков.

Производство

В арендованном у собственника помещении площадью 200 м² на Ириновском пр. ООО «Станэр» содержит два швейных цеха и шоу-рум, где выставлены модели одежды для оптовых и розничных покупателей, оптовый склад.

«Основная проблема в производстве одежды — при закупке тканей», — считает Ирина Стремцова. — Обычно минимальный метраж, который продают текстильные фабрики производителям, не по силам маленьким дизайн-студиям, как наша. Мы выходим из положения, выискивая интересные цвета и необычные фактуры тканей на петербургских тканевых складах. Используем стокковые заграничные коллекции тканей, а лен, например, нам поставляют из Иваново».

В штате ООО «Станэр» 16 сотрудников. Для шитья одежды крупных партий в основном компания пользуется услугами швейных цехов-подрядчиков из Петербурга и Ленинградской области. Ассортимент предприятия насчитывает 400 коллекций.

Жэкстра

**КОНТРАФАКТУ
ОБЪЯВЛЕНА ВОЙНА!**

подробности на сайте

Агроальянс www.agral.ru

ЭЛИТНАЯ КВАРТИРА

Адмиралтейская наб., 6
Тел: 327-99-27; 930-64-00

Государственный Заказ Санкт-Петербурга

журнал о государственных закупках

- Подписка на 2006 год
- Полная информация о конкурсах
- Критерии определения победителей
- Точные лимиты финансирования
- Требования к участникам
- Координаты организаторов

тел: 320-84-02, 320-40-24, www.fpc.spb.ru, e-mail: podpiska@fpc.spb.ru

ЗАО «Управляющая компания «Феникс» ПРЕДЛАГАЕТ В АРЕНДУ НА ВЫГОДНЫХ УСЛОВИЯХ производственно-складские помещения по адресу:
В.О., наб. реки Смоленки, д.5/7.
Помещения отапливаемые, с коммуникациями, телефон, Интернет, охрана, парковка.
Тел.: 973-34-50,
т./факс 321-14-71

аренда от собственника
ОФИС, КАФЕ, МАГАЗИН
Центральный район СПб
Тел. 274-19-92,
8-921-740-13-30

ПРОДАЖА ЗДАНИЕ+УЧАСТОК
На Рижском проспекте
Документы готовы
Тел.: 322-52-00;
8-901-304-15-41

продажа зданий от собственника
ОТДЕЛЬНО СТОЯЩЕЕ ЗДАНИЕ S 1015 кв.м
• СПб, пр.Стечек, д.48
КОМПЛЕКС ЗДАНИЙ S 1902,4 кв.м
• СПб, п.Песочный, ул.Новостроев, д.87
КОМПЛЕКС ЗДАНИЙ S 3789,3 кв.м
• Тосненский р-н, г.Тосно, Красная набережная, д.21а
315-42-48

аренда от собственника
ст.м. «Ладжская», ул.Магнитогорская
ПРОИЗВОДСТВЕННО-СКЛАДСКОЕ ПОМЕЩЕНИЕ
2 этаж - 980 м²
4 этаж - 200 м²
ТОРГОВАЯ ПЛОЩАДЬ
1 этаж - 840 м²
Грузовой лифт 3,2 тонны, погрузочно-разгрузочный пандус, помещения отапливаемые, телефония, Интернет, охрана, парковка
тел. 970-24-36

ТОРГОВЫЙ КОМПЛЕКС
ПРОДАЖА ОТ ЗАСТРОЙЩИКА!
Продается
1 эт. - 1050 кв.м (\$1350/кв.м)
2 эт. - 1300 кв.м (\$1300/кв.м)
торгового комплекса под магазин.
Индивидуальный проект, видовой место, хорошая транспортная доступность, парковка.
Пересечение Бухарестской ул. и Дунайского пр.
Сдача объекта - июнь 2006 г.
«ИНВЕСТ-СИТИ»
Тел.: (812) 325-44-74, 715-03-89

ПРОДАЖА
производственно-складских зданий со всеми коммуникациями, земля в собственности
1) Кировский р-н, ул.Калинина, 39 - комплекс одноэтажных зданий, S 2700 м², с зем.уч. 6000 м² \$900 000
2) Благодатная ул., 69 - «двухэтажное здание, S - 3600 м² - \$450/м² + земля от 4000-8000 м² с ком-му-ни - \$100/м²
325-65-13, 906-58-76

I&Co
АРЕНДА
ТОРГОВЫХ, СКЛАДСКИХ, ОФИСНЫХ И ВЫСТАВОЧНЫХ ПОМЕЩЕНИЙ
• офисные помещения
• выставочные под автосалон от 400 м.кв.
• торговые от 400 м.кв.
• складские от 2000 м.кв.
ЗАО «Липсанен Инкорпорейтед»
тел.: (812) 326-65-00

ПРОДАЕТСЯ 1000 м² КОММЕРЧЕСКИХ ПЛОЩАДЕЙ
на 1^м и 2^м этажах комплекса по адресу:
В.О., ул.Нахимова, сквер перед Галерным ковшем.
Срок окончания строительства - январь 2006 г.
тел. 8(921) 406-08-74

СДАЮТСЯ ТОРГОВЫЕ ПЛОЩАДИ
у метро
Пр. Просвещения, Озерки, Пионерская, Парк Победы, пр. Ветеранов
S от 200 до 700 кв.м
Возможна ППА
972-2601, 970-5617,
715-4805, 983-2522

ЗЕМЕЛЬНЫЕ УЧАСТКИ
на Московском шоссе
S = 0,7 га, 8,2га, 3,2га
Развитая инженерная и транспортная инфраструктура
тел. 273-32-66, 272-74-82

ПРОДАЖА ОТ СОБСТВЕННИКА
ЗЕМЕЛЬНЫЙ УЧАСТОК
S = 0,55 га
Московское шоссе, пос. Шушары
Тел.: 449-87-46, 449-87-29

Бизнес-центр
УТКИНА ЗАВОДЪ ПРЕДЛАГАЕТ ОФИСЫ В АРЕНДУ
от 20 м²
Октябрьская наб., д. 104/41, лит. Л
Тел. (812) 326-24-80

ПРОДАЕТСЯ ИМУЩЕСТВЕННЫЙ КОМПЛЕКС:
• 2-этажное здание общей площадью 1100 кв.м;
• гараж общей площадью 300 кв.м;
• капитальный бетонный забор (электричество, центральное отопление, телефон)
Земельный участок 4609 кв.м в долгосрочной аренде.
7 км по Таллинскому шоссе.
тел. 715-45-91

ПРОДАЖА ОТ СОБСТВЕННИКА
ЗЕМЕЛЬНЫЕ УЧАСТКИ
Ломоносовский район (рядом с КАД) - от 3 до 30 га
Петродворцовый район
Рядом с Петергофом, земли посвящены градостроительная документация и техническое условия под многоэтажное жилищное строительство
Тел. (812) 950-36-22, 939-93-62

ПОМЕЩЕНИЯ В АРЕНДУ
под склад, производство, офис
950-01-89

ЗЕМЛЯ 0,6 га м. «Старая деревня» ул.Савушкина
ПРОДАЮ
под строительство торгово-развлекательного комплекса
тел.: 225-8687, 225-86-14

аренда от собственника
ПОМЕЩЕНИЕ ПОД СКЛАД
в Приморском районе (Коломяги) по адресу ул. М. Новикова, 28.
Площадь - 1100 кв.м, высота потолков 12 м, подъезд для еврофуры, ворота - 4,5 м, охрана
Контактное лицо
Толкунов Вячеслав Анатольевич
+ 7 901 301-7273

РУСЬ
Агентство недвижимости
ЗЕМЕЛЬНЫЕ УЧАСТКИ
В коттеджном поселке Веселожского района
Прекрасное место для жизни и отдыха!
• 25 км от СПб
• рядом река Лепсари
• в 200 м пруды для разведения рыб
• все коммуникации и согласования
т/ф 336-90-50 (55)
с 9.00 до 21.00 (без выходных)
www.rusestate.com

ЭКСПЛУАТАЦИЯ НЕДВИЖИМОСТИ
ПРОФЕССИОНАЛЬНАЯ ЭКСПЛУАТАЦИЯ КОММЕРЧЕСКОЙ НЕДВИЖИМОСТИ
МТЛ - АДМИНИСТРИРОВАНИЕ
МТЛ - ТЕХОБСЛУЖИВАНИЕ
МТЛ - КЛИНИНГ
МТЛ - ОХРАНА
МТЛ - СПЕЦРАБОТЫ
Тел.: +7(812)335-15-15
www.mtlgroup.ru

На траверсе Москва-СПб промышленное производство.
На участке 1,5 га, ремонт. цех, АЭС, котельная, корпус-2 гаража с административ. помещениями.
Водопровод, канализация, ж/д ст. - 900 м, подъезд - асфальт.
Возможно расширение уч-ка. \$ 590 000.
Тел. 705-1309, 8-921-747-01-44 вечер

продажа от собственника
КОМПЛЕКС из 2-х АДМИНИСТРАТИВНО-ПРОИЗВОДСТВЕННЫХ ЗДАНИЙ
в Адмиралтейском районе.
5 минут от ст.м. «Нарвская»
5270 м² + 800 м²
Тел.: 259-13-12, 252-58-00
подробности на vkn.spb.ru

Сеть магазинов одежды FORUM
т. 718 5777
ф. 332 0262
FORUM
АРЕНДУЕТ торговые помещения от 850 м²

уволился незаменимый сотрудник - ищи нового на ProfJob.Ru
работа для профессионалов
«Идеальный сотрудник» - предложение от нашей ресурс-базы объявлений, вакансий и резюме ProfJob.Ru. Работа для профессионалов.
На ProfJob.ru
• Самая полная база вакансий по Северо-Западу.
• Только актуальные объявления.
• Размещение объявлений от работодателей бесплатно.
По вопросам размещения вакансий и обращений к менеджеру базы проф. резюме звоните +7(812) 335-1737 или по e-mail support@profjob.ru
Девябрь Петербург

ПРОДАЕТСЯ ПРОИЗВОДСТВЕННЫЙ КОМПЛЕКС ЗАВОД ЖБИ В ПСКОВЕ ВОЗМОЖНО ПО ЧАСТЯМ
производственные и складские здания, котельная, ж/д вагон, земля в собственности 8 га.
Тел. 8 (911) - 369-66-78

В НОВОЙ ОБЩЕСТВЕННО-ДЕЛОВОЙ ЗОНЕ продаются в собственность ЗЕМЕЛЬНЫЕ УЧАСТКИ НА ПУЛКОВСКОМ ШОССЕ
под коммерческую и складскую застройку от 1,5 до 7 га с объектами недвижимости (склад 3,5 тыс. м², автопарк 3 тыс. м²) рядом с METRO Cash & Carry, «Искрафт», «Опус» и т.п.
332-20-07, 332-13-83

Государственный заказ Санкт-Петербурга

СТРОИТЕЛЬСТВО

■ Выполнение работ по разработке проекта.

Заказчик: Комитет по благоустройству и дорожному хозяйству. Начальная цена государственного контракта в ценах I квартала 2005 г. с учетом НДС: 8.066.730 рублей.

Сроки представления заявок на участие в конкурсе: до 16 часов 10.08.2005 г.

■ Выполнение работ по разработке проекта.

Заказчик: Комитет по благоустройству и дорожному хозяйству. Начальная цена государственного контракта в ценах I квартала 2005 г. с учетом НДС: 12.671.710 рублей.

Сроки представления заявок на участие в конкурсе: до 16 часов 10.08.2005 г.

■ Производство работ по реставрации фасада.

Заказчик: Комитет по культуре правительства Санкт-Петербурга. Начальная цена государственного контракта: 2.655.712 рублей.

Конкурсные заявки должны быть доставлены в срок до 17 часов 5 августа 2005 г.

■ Выполнение проектных и исследовательских работ для строительства пристройки.

Заказчик: Комитет по строительству Санкт-Петербурга.

Начальная цена государственного контракта (цена заказчика) — 4.859.290 рублей.

Сроки представления заявок на участие в конкурсе: не позднее 17 часов 9 августа 2005 г.

■ Выполнение работ по ремонту помещений.

Заказчик: Законодательное собрание Санкт-Петербурга. Начальная цена государственного контракта: 2.600.000 рублей.

Сроки представления заявок на участие в конкурсе: не позднее 15 часов 2.08.2005 г.

■ Выполнение работ по ремонту помещений.

Государственный заказчик: администрация Калининского района Санкт-Петербурга.

Общий лимит финансирования: 900.000 рублей.

Конкурсные заявки должны быть доставлены не позднее 15 часов 8 августа 2005 г.

БЛАГОУСТРОЙСТВО

■ Проведение работ по благоустройству дворовой территории

Заказчик: администрация Василеостровского района Санкт-Петербурга.

Начальная цена государственного контракта: 4.821.530 рублей.

Сроки представления конкурсных заявок: не позднее 14 часов 8.08.2005 г.

■ Выполнение работ по благоустройству детской площадки.

Заказчик: администрация Московского района Санкт-Петербурга.

Начальная цена государственного контракта: 392.925 рублей.

Сроки представления заявок на участие в конкурсе: не позднее 18 часов 7 августа 2005 г.

■ Выполнение работ по установке узлов учета тепловой энергии.

Заказчик и организатор: Жилищное агентство.

Начальная цена государственного контракта: 836.910,19 рубля.

Сроки представления заявок на участие в конкурсе: не позднее 16 часов 10 августа 2005 г.

■ Выполнение работ по сносу деревьев-угроз.

Заказчик: Жилищное агентство.

Начальная цена государственного контракта: 491,2 тыс. рублей.

Сроки представления заявок на участие в конкурсе: не позднее 17 часов 4 августа 2005 г.

ТЕХОБСЛУЖИВАНИЕ

■ Модернизация вспомогательных систем.

Заказчик: Комитет по природопользованию, охране окружающей среды и обеспечению экологической безопасности.

Начальная цена государственного контракта: 800.000 рублей.

Конкурсные заявки должны быть доставлены не позднее 17 часов 10 августа 2005 г.

■ Выполнение работ по благоустройству дворовых территорий.

Заказчик: администрация Выборгского района.

Общая начальная цена государственного контракта: 4550 тыс. рублей.

Сроки представления заявок на участие в конкурсе: не позднее 10 часов 3.08.2005 г.

■ Выполнение работ по благоустройству территории.

Государственный заказчик: Жилищное агентство.

Лимит финансирования: 4.200.000 рублей. Начальная цена контракта: 4.200.000 рублей.

Конкурсные заявки должны быть доставлены в срок до 15 часов 8 августа 2005 г.

МЕДИЦИНА

■ Закупка медицинского оборудования.

Заказчик: Комитет по здравоохранению правительства Санкт-Петербурга.

Общая начальная цена контракта на данный конкурс: 13.464.200 рублей.

Заявки на участие в конкурсе представляются на бумажном носителе в запечатанных конвертах до 16 часов 9 августа 2005 г.

■ Поставка медикаментов.

Заказчик: отдел образования правительства Санкт-Петербурга.

Лимит финансирования: 989,4 тыс. рублей (III-IV квартал 2005 г.) Работы выполняются без авансирования.

Дата окончания представления конкурсной документации: не позднее 16 часов 2 августа 2005 г.

■ Закупка шовного и расходных материалов.

Заказчик: городской клинический онкологический диспансер

Общая сумма финансирования на данную закупку: 2.267.500 рублей.

Сроки представления заявок на участие в конкурсе: не позднее 10 часов 3.08.2005 г.

■ Поставка в 2005 г. изделий медицинского назначения.

Государственный заказчик: ГУЗ «Хоспис №4».

Начальная цена контракта: 1.191.044,19 рубля. Лимит финансирования: 1.191.044,19 рубля.

Конкурсные заявки должны быть доставлены в срок до 15 часов 8 августа 2005 г.

Опубликовано по материалам журнала «Государственный заказ Санкт-Петербурга» №7/1, 2005 г.

Телефоны для справок:
230-22-58,
332-06-05

ДЕНЬГИ ДЛЯ УМА

Можно вкладывать деньги в машину, недвижимость или новый бизнес, а можно — в собственное образование. Специальное предложение от Банка Сосьете Женераль Восток «Молодежный банк» позволяет воспользоваться новыми услугами — образовательным кредитом и кредитом по программе мастера делового администрирования. Кредиты выдаются на сумму от 3 000 USD на срок от 1 года.

Подробности на сайте www.bsgv.ru и по телефону (812) 336-2-336 в Санкт-Петербурге. Телефонный центр работает ежедневно с 9:00 до 21:00.

BSGV

Банк Сосьете Женераль Восток банк, с которым легко общаться

ГРУППА СОСЬЕТЕ ЖЕНЕРАЛЬ www.bsgv.ru

Генеральная лицензия Банка России № 2285

ПРАВИТЕЛЬСТВО САНКТ-ПЕТЕРБУРГА
КОМИТЕТ ПО ИНВЕСТИЦИЯМ
И СТРАТЕГИЧЕСКИМ ПРОЕКТАМ

от 17 июня 2005 года

№ 1

РАСПОРЯЖЕНИЕ

Об утверждении Перечня обязательных документов, прилагаемых к заявлению о стратегическом инвестиционном проекте Санкт-Петербурга или стратегическом инвесторе Санкт-Петербурга и Положения об экспертизе материалов, необходимой для определения наличия оснований к принятию решения о стратегическом инвестиционном проекте Санкт-Петербурга или стратегическом инвесторе Санкт-Петербурга

Во исполнение пунктов 3.1.1, 3.1.2 постановления Правительства Санкт-Петербурга от 01.03.2005 № 216 «О стратегических инвестиционных проектах Санкт-Петербурга» (далее - Постановление):

1. Утвердить:
 - 1.1. Перечень обязательных документов, прилагаемых к заявлению о стратегическом инвестиционном проекте Санкт-Петербурга или стратегическом инвесторе Санкт-Петербурга согласно приложению.
 - 1.2. Положение об экспертизе материалов, необходимой для определения наличия оснований к принятию решения о стратегическом инвестиционном проекте Санкт-Петербурга или стратегическом инвесторе Санкт-Петербурга согласно приложению.
2. Административно-правовому отделу Комитета:
 - 2.1. Организовать и обеспечить рассмотрение заявлений о стратегических инвестиционных проектах Санкт-Петербурга и стратегических инвесторах Санкт-Петербурга;
 - 2.2. Проводить совместно с отделом экспертной оценки проектов Информационно-аналитического управления Комитета экспертизу материалов, необходимую для определения наличия оснований к принятию решения о стратегических инвестиционных проектах Санкт-Петербурга, стратегических инвесторах Санкт-Петербурга.
3. Контроль за выполнением распоряжения остается за Председателем Комитета.

Председатель Комитета М. Ю. Соколов

Приложение № 1 к распоряжению
Комитета по инвестициям
и стратегическим проектам
от 17.06. 2005 года № 1

Перечень обязательных документов, прилагаемых к заявлению о стратегическом инвестиционном проекте Санкт-Петербурга или стратегическом инвесторе Санкт-Петербурга

1. Заявлению о стратегическом инвестиционном проекте Санкт-Петербурга, представляемому в Комитет по инвестициям и стратегическим проектам (далее - Комитет), инициаторами таких обращений (далее - инициаторы) должны быть приложены следующие документы:
 - 1.1. Нотариально заверенные копии учредительных документов инициатора (для юридического лица) или свидетельства о государственной регистрации инициатора в качестве индивидуального предпринимателя (для физического лица). Инициаторы - физические лица представляют также копию документа, удостоверяющего их личность.
 - 1.2. Копию приказа о назначении или иного документа, подтверждающего полномочия руководителя инициатора (для юридического лица).
 - 1.3. Описание инвестиционного проекта, предлагаемого к реализации, с обоснованием его соответствия квалификационным требованиям, указанным в разделе 3 Положения о стратегических инвестиционных проектах Санкт-Петербурга и стратегических инвесторах Санкт-Петербурга, утвержденного постановлением Правительства Санкт-Петербурга от 01.03.2005 № 216 «О стратегических инвестиционных проектах Санкт-Петербурга».
 - 1.4. Предварительное обоснование инвестиций, разработанное в соответствии с Минимальными требованиями к составу и содержанию предварительного обоснования инвестиций (приложение к настоящему Перечню).
 - 1.5. Документы, подтверждающие наличие активов, либо предполагаемых источников финансирования, необходимых для реализации предлагаемого инвестиционного проекта.
 - 1.6. План земельного участка, необходимого для реализации предлагаемого инвестиционного проекта, заверенный в установленном порядке Комитетом по градостроительству и архитектуре.
 - 1.7. Положительное заключение исполнительного органа государственной власти Санкт-Петербурга (в случае если вопросы, связанные с реализацией предлагаемого инвестиционного проекта относятся к предметам ведения соответствующего исполнительного органа государственной власти).
 - 1.8. Письменное подтверждение инициатором наличия или отсутствия:
 - 1.8.1. Задолженности инициатора перед бюджетами различных уровней.
 - 1.8.2. Судебных споров в отношении имущества инициатора за последние пять лет.
 - 1.8.3. Процедуры банкротства в отношении инициатора за последние пять лет.
 - 1.8.4. Инвестиционных проектов стоимостью порядка трех миллиардов рублей и более, реализованных за последние пять лет либо реализуемых инициатором.
 2. К заявлению о стратегическом инвесторе, представляемому в Комитет, инициаторы прилагают следующие документы:
 - 2.1. Нотариально заверенные копии учредительных документов инициатора (для юридического лица) или свидетельства о государственной регистрации инициатора в качестве индивидуального предпринимателя (для физического лица). Инициаторы - физические лица, представляют также копию документа, удостоверяющего их личность.
 - 2.2. Копию приказа о назначении или иного документа, подтверждающего полномочия руководителя инициатора (для юридического лица).
 - 2.3. Бухгалтерская отчетность инициатора за последние три года, заверенная аудитором.
 - 2.4. Документы, подтверждающие наличие активов либо предполагаемых источников финансирования, необходимых для реализации предложенного инвестиционного проекта.
 - 2.5. Письменное подтверждение инициатором наличия или отсутствия:
 - 2.5.1. Задолженности инициатора перед бюджетами различных уровней.
 - 2.5.2. Судебных споров в отношении имущества инициатора за последние пять лет.
 - 2.5.3. Процедуры банкротства в отношении инициатора за последние пять лет.
 - 2.5.4. Инвестиционных проектов стоимостью порядка трех миллиардов рублей и более, реализованных за последние пять лет, либо реализуемых инициатором.
 3. В случае, если инициатором являются государственные органы или органы местного самоуправления, документы, указанные в разделах 1, 2 настоящего Перечня, представляются в отношении лица (лиц), заявляемого в качестве инвестора (инвесторов).
 4. В случае, если лицо, имеющее намерение выступить стратегическим инвестором, входит в группу юридических и (или) физических лиц, соответствующих определению группы лиц, установленному статьей 4 Федерального закона от 22.03.1991 №948-1 «О конкуренции ограничении монополистической деятельности на товарных рынках», и, при этом, указанное лицо существует менее трех лет, документы, перечисленные в разделах 1, 2 настоящего Перечня могут быть предоставлены в том числе и в отношении любого лица, входящего в такую группу.

Приложение к Перечню обязательных документов, прилагаемых к заявлению о стратегическом инвестиционном проекте Санкт-Петербурга или стратегическом инвесторе Санкт-Петербурга

**МИНИМАЛЬНЫЕ ТРЕБОВАНИЯ
К СОСТАВУ И СОДЕРЖАНИЮ
ПРЕДВАРИТЕЛЬНОГО ОБОСНОВАНИЯ ИНВЕСТИЦИЙ***

№	Глава	Описание
1	Исходные данные предполагаемого инвестиционного проекта	1. Объем инвестиций. 2. Цель инвестирования. 3. Сроки реализации инвестиционного проекта. 4. Предварительный план реализации инвестиционного проекта по годам (сетевой график).
* Денежные показатели, если специально не указано, приводятся в млн. руб.		
2	Производственная программа по всем типам продукции	5. Описание экономического, социального и коммерческого эффекта инвестирования. 1. Наименование производимой (реализуемой) продукции. 2. Единицы измерения производимой (реализуемой) продукции. 3. Проектная мощность производимой (реализуемой) продукции по годам.
3	Расчет выручки по всем типам реализуемой (производимой) продукции по годам	Описание объема продаж (реализации), выручки (дохода) от реализации. Объем продаж (реализации) приводятся в натуральных единицах, выручка (доход) от реализации - в денежном выражении.
4	Сводная ведомость инвестиционных издержек соответствующего инвестиционного периода - строительство, освоение производства, эксплуатация на полную мощность	1. Земельный участок. 2. Машины и оборудование. 3. Производственные здания и сооружения. 4. Нематериальные активы. 5. Прочие основные производственные фонды. 6. Итого затрат на основные производственные фонды, а также на сопутствующие объекты инфраструктуры. 7. Жилые объекты. 8. Всего.
5	Состав инвесторов и предполагаемые источники финансирования в предпроизводственный и производственный период по годам	I. Описание суммы финансовых средств, в том числе: 1. Собственный капитал. 2. Привлеченный капитал. 2.1. Ассигнования из бюджетов различных уровней. 2.2. Кредиты банков. 2.3. Государственные займы и кредиты. 2.4. Эмиссия акций, облигаций. 3. Итого. II. Состав инвесторов и их долевое участие (в том числе иностранный капитал).
6	Сроки и объемы погашения банковских кредитов по годам с повариантным представлением возможности погашения, если есть	1. Объемы кредитования. 2. Процентные выплаты по установленной годовой ставке. 3. Выплаты в счет погашения основного долга. 4. Итого.
7	Сводная ведомость накладных расходов по трем категориям издержек: производственные, административные, финансовые по годам (расходы, связанные с административной и финансовой деятельностью, могут быть объединены в одну категорию "административно-финансовые издержки"), составляется с расшифровкой накладных расходов по статьям затрат для каждого варианта организационной структуры управления предприятием, схемы финансирования и др. решений, оказывающих влияние на уровень накладных	1. Затраты на оплату труда. 2. Страхование имущества и работников. 3. Плата за пользование земельным участком (земельный налог или арендная плата). 4. Отчисления на инфраструктуру. 5. Налог на имущество. 6. Процентные выплаты. 7. Малоценные быстроизнашивающиеся предметы. 8. Ремонт и обслуживание зданий и оборудования. 9. Отчисления на восстановление минерально-сырьевой базы, если есть. 10. Платежи за загрязнение окружающей природной среды, если есть. 11. Расходы на утилизацию отходов. 12. Лицензионные платежи. 13. Отчисления в ремонтный фонд. 14. Амортизация основных фондов. 15. Износ нематериальных активов. 16. Прочие расходы.
8	Структура себестоимости продукции по экономическим элементам с указанием удельного веса элемента по годам	Экономические элементы: 1. Материальные затраты, в том числе по основным видам сырья и материалов. 2. Затраты на оплату труда. 3. Налог от фонда оплаты труда. 4. Отчисления на социальные нужды. 5. Накладные расходы. 6. Амортизация основных фондов. 7. Налог на имущество. 8. Прочие затраты. 9. Итого.
9	Расчет чистой прибыли с учетом приведения показателей и обоснованной нормы дисконта	1. Выручка, в том числе НДС. 2. Выручка, без НДС. 3. Затраты на производство реализованной продукции. 4. Прибыль, убыток от внереализационных операций. 5. Балансовая прибыль. 6. Налог на прибыль. 7. Чистая прибыль (нарастающим итогом). 8. Чистая дисконтированная прибыль. 9. Дисконтированная рентабельность.

10	Движение денежных потоков инвестиционного проекта в период строительства и эксплуатации по годам с приведением показателя осуществления производственной программы в процентах	<p>I. Приток средств:</p> <ol style="list-style-type: none"> 1. Источники финансирования. <ol style="list-style-type: none"> 1.1. Ассигнования из бюджетов различных уровней. 1.2. Внебюджетные фонды. 1.3. Собственные ресурсы. 1.4. Заемные средства. 2. Выручка от реализации. 3. Прочие поступления. <p>II. Отток средств:</p> <ol style="list-style-type: none"> 1. Капитальные вложения. 2. Себестоимость продукции. 3. Выплаты по обязательствам. 4. Погашения задолженности по ссуде. 5. Выплата ссудного процента. 6. Налог на прибыль. 7. Дивиденды. 8. Прочие расходы. <p>III. Превышение доходов (I) над расходами (II), +/-</p>
11	Обобщенные данные об эффективности инвестиций с приведением различных вариантов реализации инвестиционного проекта, включая анализ чувствительности (изменение инвестиционных показателей в зависимости от изменения параметров, влияющих на выручку)	<p>I. Показатели эффективности инвестиций с точки зрения интересов инвестора:</p> <ol style="list-style-type: none"> 1. Чистая прибыль. 2. Годовая рентабельность. 3. Срок окупаемости. 4. Дисконтированный срок окупаемости. 5. Чистая настоящая стоимость к началу реализации инвестиционного проекта. 6. Чистая настоящая стоимость к началу строительства. 7. Внутренняя норма доходности. 8. Индекс прибыльности. <p>II. Показатели эффективности инвестиций с позиций города:</p> <ol style="list-style-type: none"> 1. Прирост среднегодового количества рабочих мест. 2. Прогнозируемое увеличение валового регионального продукта по годам до момента завершения строительства проекта и после. 3. Бюджетная эффективность: <ol style="list-style-type: none"> 3.1. Предварительная оценка притока средств в бюджеты различных уровней. 3.2. Предварительная оценка оттока средств из бюджетов различных уровней. 4. Экономия валютных затрат на импортных товарах, если есть. 5. Приток валютных средств от экспортной выручки, если есть. 6. Улучшение использования природных ресурсов, если есть.
12	Предполагаемые технологические решения и инновации, если есть	Предварительное обоснование выбранной технологии производства на основе сравнения возможных вариантов технологических процессов (схем) по уровню их экономической эффективности, технической безопасности, потреблению ресурсов на единицу продукции, а также степени риска.
13	Риски	<ol style="list-style-type: none"> 1. Описание рисков, присущих реализуемому проекту. 2. Формирование методик нивелирования рисков. 3. Распределение рисков между участниками проекта. 4. Страхование рисков, в том числе создание резервов и запасов на случай превышения сметы в результате воздействия незапланированных факторов. 5. Описание рисков проекта, на которые участники проекта могут повлиять. 6. Описание рисков проекта, на которые участниками проекта не могут повлиять.
14	Необходимое правовое обеспечение проекта	Описание правовых актов, необходимых к принятию в связи с реализацией инвестиционного проекта.
15	Выводы	Общие выводы о хозяйственной необходимости, технической возможности, коммерческой, экономической и социальной целесообразности инвестиций в строительство объекта.

¹ К денежным поступлениям для расчета бюджетной эффективности относятся: поступление от налогов и иных обязательных платежей; доходы от лицензирования и конкурсов; погашение кредитов, предоставленных за счет бюджетных средств; выплаты процентов по кредитам, предоставленных за счет бюджетных средств; дивиденды.

² К оттокам бюджетных средств относятся: приобретение акций за счет бюджетных средств; предоставление бюджетных средств в виде кредитов; субсидирование (предоставление бюджетных средств на безвозмездной основе).

Отдельно учитываются: налоговые льготы, отражающиеся в уменьшении поступлений от налогов и сборов; государственные гарантии займов.

Приложение № 2 к распоряжению Комитета по инвестициям и стратегическим проектам от 17.06. 2005 года № 1

**ПОЛОЖЕНИЕ
об экспертизе материалов, необходимой для определения наличия оснований
к принятию решения о стратегическом инвестиционном проекте
Санкт-Петербурга или стратегическом инвесторе Санкт-Петербурга**

Настоящее Положение разработано в соответствии с п.3.1.2 постановления Правительства Санкт-Петербурга от 01.03.2005 № 216 «О стратегических инвестиционных проектах Санкт-Петербурга» (далее - Постановление) в целях определения принципов, основных направлений и порядка проведения экспертизы материалов, необходимой для определения наличия оснований к принятию решения о стратегическом инвестиционном проекте Санкт-Петербурга или стратегическом инвесторе Санкт-Петербурга.

1. Общие положения

1.1. Экспертиза материалов, необходимая для определения наличия оснований к принятию решения о стратегическом инвестиционном проекте Санкт-Петербурга или стратегическом инвесторе Санкт-Петербурга (далее - «Экспертиза») представляет собой оценочно-аналитическую деятельность Комитета по инвестициям и стратегическим проектам (далее - «Комитет»), направленную на установление соответствия предлагаемого к реализации инвестиционного проекта или инвестора необходимым условиям и квалификационным требованиям, установленным

Положением о стратегических инвестиционных проектах Санкт-Петербурга и стратегических инвесторах Санкт-Петербурга, утвержденным Постановлением.

1.2. Экспертиза производится на основании материалов, поступивших в Комитет в соответствии с Перечнем обязательных документов, прилагаемых к заявлению о стратегическом инвестиционном проекте Санкт-Петербурга или Стратегическом инвесторе Санкт-Петербурга от инициаторов обратившихся с заявлением о стратегическом инвестиционном проекте Санкт-Петербурга или стратегическом инвесторе Санкт-Петербурга (далее - инициаторы).

1.3. Организация проведения экспертизы осуществляется Административно-правовым отделом Комитета (далее - «АПО») и проводится им совместно с Отделом экспертной оценки Информационно-аналитического управления Комитета (далее - «ОЗО»), а также создаваемыми и/или привлекаемыми в этих целях рабочими группами.

1.4. По результатам Экспертизы АПО и ОЗО составляют комплексное Заключение экспертизы, содержащее аналитическую часть с описанием проведенных исследований и в случае необходимости специальных экспертиз, а также выводы.

2. Задачи Экспертизы

2.1. Для достижения указанной в п.1.1 Положения цели в ходе Экспертизы проводится:

- 2.1.1. Анализ возможности стимулирования инвестиционной активности в результате реализации инвестиционного проекта.
- 2.1.2. Анализ объемов финансирования.
- 2.1.3. Проверка представленного обоснования размеров финансирования и распределения средств по инвестиционному проекту.
- 2.1.4. Оценка окупаемости инвестиционного проекта и степени важности результата инвестиционного проекта для Санкт-Петербурга.
- 2.1.5. Оценка научно-технической значимости представленных на Экспертизу инвестиционных проектов и возможности использования наукоёмких, энергосберегающих, ресурсосберегающих и иных высокоэкономичных технологий в случае, если инвестиционный проект связан с промышленным производством.

3. Принципы Экспертизы

- 3.1. Проведение Экспертизы строится на принципах:
 - 3.1.1. Системности организации экспертной работы и единства ее нормативно-методологического обеспечения.
 - 3.1.2. Независимости участников Экспертизы.
 - 3.1.3. Полноты и актуальности используемой для проведения Экспертизы информационной и технической базы.
 - 3.1.4. Обоснованности и объективности экспертных оценок.

4. Виды проводимых экспертиз

4.1. Экспертиза является по своему характеру комплексной и включает в себя обязательные правовую и финансово-экономическую экспертизы, а также при необходимости может включать различные специализированные экспертизы.

4.2. Правовая экспертиза имеет целью установление соответствия действующему законодательству:

- заявленных инициатором целей, средств и механизма реализации инвестиционного проекта.
- документов предоставленных инициатором.
- наличия достаточных правовых оснований к использованию указанных инициатором источников финансирования инвестиционного проекта.

4.3. Финансово-экономическая экспертиза включает в себя соответствующую оценку финансово-экономических показателей заявленных к реализации инвестиционных проектов и должна отражать степень экономической устойчивости инициатора, обоснованность предлагаемого финансового плана, реальную способность инициатора осуществить в установленном порядке необходимые инвестиции.

4.4. В качестве специализированных могут быть проведены следующие виды экспертиз: экологическая, историческая, в области охраны труда, а также по другим направлениям. В целях получения оценки научно-технического уровня предлагаемого к реализации инвестиционного проекта, возможности эффективного решения возникающих при этом научно-технических проблем может быть проведена специализированная научно-техническая экспертиза.

4.5. Специализированные экспертизы могут проводиться по поручению Комитета экспертами, привлекаемыми на договорной основе в соответствии с законодательством Российской Федерации и Санкт-Петербурга.

5. Объекты Экспертизы

5.1. Объектами Экспертизы являются инвестиционные проекты, предлагаемые к реализации в качестве стратегических для Санкт-Петербурга, а также предполагаемые к осуществлению в качестве стратегических для Санкт-Петербурга инвестиционные отношения инициаторов и Санкт-Петербурга, на основании документов, предоставленных инициатором.

6. Организация Экспертизы

6.1. Организационную основу Экспертизы составляют отношения между АПО, ОЗО, лицами, проводящими экспертные исследования, а также инициаторами, взаимодействующими в рамках выполняемых ими функций, исполнением запросов и представления необходимых документов.

6.2. Наряду с представленными вместе с обращением документами, инициатор представляет дополнительное запрошенное у него материалы, необходимые для проведения Экспертизы, отвечает на запросы, возникающие в ходе проведения Экспертизы, оказывает содействие в предоставлении необходимых документов иными лицами.

6.3. Заместитель председателя Комитета - начальник АПО, организует принятие и передачу на хранение материалов для Экспертизы, определяет конкретных исполнителей, совместно с начальником ОЗО оказывает информационную, техническую, нормативно-правовую поддержку работ исполнителей на всех ее этапах, организует составление сводного Заключения комплексной Экспертизы, подписывает заключение Экспертизы, организует уведомление инициатора о результатах Экспертизы.

6.4. Исполнитель Экспертизы (эксперт) непосредственно изучает предоставленные материалы, запрашивает дополнительные материалы, проводит необходимые исследования, формирует свою оценку представленных материалов, составляет и подписывает мотивированное заключение по поставленным перед ним вопросам, принимает участие в подготовке и подписании сводного Заключения.

6.5. По инициативе исполнителей и на основании совместного решения Заместителя председателя Комитета - начальника АПО и начальника ОЗО к проведению Экспертизы могут быть привлечены дополнительные исполнители (соэксперты), а также проведены конкретные специализированные экспертизы.

6.6. Заключение Экспертизы может быть положительным (о соответствии представленных материалов необходимым условиям и квалификационным требованиям к стратегическому инвестиционному проекту Санкт-Петербурга или стратегическому инвестору Санкт-Петербурга) или отрицательным (о несоответствии представленных материалов необходимым условиям и квалификационным требованиям к стратегическому инвестиционному проекту Санкт-Петербурга или стратегическому инвестору Санкт-Петербурга).

6.7. В случае положительного заключения Экспертизы и принятия решения о подготовке правового акта о стратегическом инвестиционном проекте Санкт-Петербурга или о Стратегическом инвесторе Санкт-Петербурга, АПО в течение двух рабочих дней информирует Заместителя председателя Комитета - начальника Управления стратегических проектов о таком решении.

6.8. В случае отрицательного заключения Экспертизы инициатор вправе представить материалы на повторную Экспертизу при условии их доработки с учетом замечаний, изложенных в заключении Экспертизы.

6.9. В случае установления при проведении Экспертизы фактов предоставления инициатором документов и сведений, не соответствующих действительности, по решению Заместителя председателя Комитета - начальника Административно-правового отдела, рассмотрение такого заявления может быть приостановлено до момента предоставления достоверных сведений инициатором.

7. Методическое обеспечение Экспертизы

7.1. Нормативно-методическое обеспечение Экспертизы включает законодательство Российской Федерации, Санкт-Петербурга, а также иные правовые акты, регламентирующие отношения, возникающие в ходе проведения Экспертизы, использование технических средств для ее проведения, общие требования к экспертам, возможности получения и использования служебной информации.

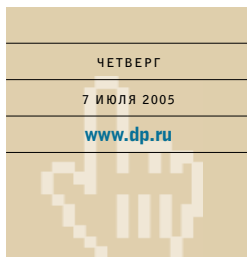
7.2. На организационно-методологическом и научно-методическом уровнях обеспечение Экспертизы осуществляет Комитет, имеющий в этих целях право:

- 7.2.1. Привлекать лиц к проведению Экспертизы на договорной (контрактной) основе.
- 7.2.3. Финансировать научно-методические разработки и организационные мероприятия, направленные на совершенствование Экспертизы и создание систем ее обеспечения.
- 7.2.3. Получать в установленном порядке дополнительную информацию об инвестиционных проектах, прошедших Экспертизу, независимо от их характера, мест расположения и прав пользования.
- 7.2.4. Рассматривать спорные вопросы по организации и проведению Экспертизы, а также участвовать в их обсуждении в соответствии с действующим законодательством.
- 7.2.5. Проводить в установленном порядке совещания, семинары, конференции по вопросам Экспертизы, а также публиковать информацию о результатах проведения Экспертизы, ее методологическом, организационном и техническом обеспечении.

8. Контроль за проведением экспертизы

8.1. Контроль за проведением Экспертизы, расходованием выделяемых на нее средств, качеством получаемых результатов осуществляет Заместитель председателя Комитета - начальник Административно-правового отдела.

8.2. Рассмотрение любых обращений инициаторов как по существу проведенной экспертизы, так по вопросам ее организации (несоответствие с результатами экспертизы, нарушения экспертами заданий или сроков выполнения экспертных работ, явные ошибки в оценках и др.) рассматриваются лицом, осуществляющим в соответствии с п.8.1 настоящего Положения контроль за проведением Экспертизы.



ДЕНЬГИ

ЕЖЕДНЕВНАЯ РУБРИКА

EUR 34,392
07.07, Центробанк ▲ +0,1150

USD 28,8185
07.07, Центробанк ▼ -0,0148

НЕФТЬ 59,3
06.07, фьючерс Brent (апр. 2005) ▲ +1,0

ДП-RUX 2254,9
06.07, индекс ▲ +47,4

PTC 740,3
06.07, Фондовая биржа ▲ +21,0

КАЛЕНДАРЬ

07.07.05

Начало размещения на ММВБ трехлетних облигаций ОАО «Промтрактор» первого выпуска. Объем займа — 1,5 млрд рублей

08.07.05

Дата oferty по первому выпуску облигаций ЗАО «Группа ОСТ». Цена выкупа — 102,5% от номинала. Объем выпуска — 800 млн рублей

000 «УБРИР-ФИНАНС»

полностью разместило вчера свой первый облигационный займ объемом 500 млн рублей.

Ставка первого купона была определена на аукционе в размере 12,5% годовых. Спрос на аукционе составил 558 млн рублей. Срок обращения облигаций — 1 год. По бумагам предусмотрено два полугодовых купона и полугодовая oferta. (А.А.)

ОБЪЕМ ТОРГОВ НА КЛАССИЧЕСКОМ РЫНКЕ АКЦИЙ РТС

вчера был на рекордно высоком уровне — \$56,99 млн. Более крупные обороты отмечались лишь 2 марта 2004 г., тогда трейдеры наторговали на 58,73 млн.

По мнению аналитиков фондового рынка, основные причины ажиотажной скупки акций (индекс РТС вчера вырос на 2,93%) связаны не только с благоприятной конъюнктурой рынков, но и со слухами о предстоящем повышении суверенного рейтинга России агентством Moody's. (Г.К.)

Акции » Аналитики допускают инсайд

Цены акций рванули вверх

спб. В топку локомотива рыночного роста попали мировые и корпоративные новости, ожидания участников торгов, а возможно, и инсайдерская информация о повышении рейтинга.

Анастасия Бессонова
abessonova@dp.ru



Вчера цены российских акций росли без остановок.

К 16.30 по московскому времени индекс РТС прибавил 3,18%, составил 742,05 пункта, индекс ММВБ вырос к этому времени на 3,43%, достигнув значения в 674,03 пункта.

Для подъема у рынка сейчас множество причин фундаментального и технического характера. В то же время такой головокружительный скачок цен в среду мог быть вызван и инсайдерской информацией о предстоящем со дня на день повышении суверенного рейтинга России рейтинговым агентством Moody's.

В этом случае в ближайшие дни подъем может смениться коррекцией. Опрошенные «ДП» аналитики не исключают такого вариан-

та, хотя и не считают его единственно возможным.

Все может быть

«Российский рынок в своем движении вверх соответствует общемировой динамике фондовых рынков, — говорит начальник консультационно-аналитического отдела ЗАО «ИК «Интерфин Трейд» (51723)* Халиль Шехмамиев. — Растет цена акций всех нефтяных компаний в ответ на рекордно высокие цены на нефть и стабильный спрос на этот товар. Поэтому лидерами роста в России остаются нефтянка. Активно покупают акции ОАО «Сбербанк РФ» (27508)*. На бумаги государственного банка, как и на активы нефтяных компаний, основной спрос поддерживается зарубежными инвесторами.

С одной стороны, это может быть связано с тем, что авторитетный мировой журнал The Banker повысил Сбербанк РФ в списке крупнейших финансовых структур Центральной и Восточной Европы со 152 до 138 места. С другой стороны, от повышения рейтинга выигрывают, в первую очередь, именно банковские акции. Собственный капитал Сбербанка включает в том числе и российские еврооблигации, стоимость которых после по-

вышения рейтинга повысится, что при переоценке повысит стоимость самого банка.

Бояться нечего

Реакция рынка на повышение рейтинга может быть различной. Когда в октябре 2004 г. рейтинговое агентство Fitch повысило суверенный рейтинг России, коррекция в последующие 1,5 месяца унесла котировки российских акций на 30% вниз. 31 января 2005 г. после присвоения инвестиционного рейтинга агентством Standard & Poors корпоративное движение было практически незаметно. Индекс ММВБ

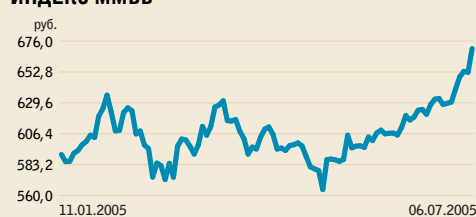
рос без остановки, прибавив 10,22% к 1 марта, после чего немного снизился.

«Текущие цены уже учитывают повышение рейтинга Moody's, кроме этого у рынка много других подерживающих факторов. Поэтому в случае, если не будет негативных новостей, новый рейтинг может и вовсе не иметь влияния на динамику торгов», — считает трейдер-консультант ИК «БрокерКредитСервис» (28673)* Антон Гадеудин.

Халиль Шехмамиев (919080)* агентством Standard & Poors корпоративное движение было практически незаметно. Индекс ММВБ

ДИНАМИКА

ИНДЕКС ММВБ*



Примечание: * — по состоянию на 17.30 по московскому времени
Источник: ЗАО «Фондовая биржа ММВБ»

Акции

Доллар укрепляется

спб. В июле доллар уверенно закрепился ниже уровня 1,2 за евро.

Георгий Карчик
gkarчик@dp.ru



Пара евро/доллар на этой неделе стабилизировалась в диапазоне 1,1865–1,195. Теперь для нее уровень 1,2 выступает не в роли поддержки, а в роли ключевого сопротивления. «Серьезной поддержкой является отметка \$1,1865, однако настроение рынка сохраняется в пользу покупок доллара, — считает Лариса Коковина, финансовый ана-

литик компании «Траст ком Секьюритиз» (14534)*. — Следующей целью нисходящего движения пары евро/доллар будет отметка 1,175».

Вчера курс доллара по отношению к евро снизился менее чем на цент в рамках коррекции после подъема накануне до 14-месячного максимума. Курс рубля по отношению к доллару США вчера вырос на 1,5 копейки, до 28,82 рубля, после падения до 8,5-месячного минимума.

Рубль сильнее

«Динамика укрепления доллара к рублю является краткосрочной, нельзя забывать о фундаменталь-

ных факторах, которые работают в поддержку рубля, — рассказывает Елена Васильева, ведущий аналитик аналитического управления ОАО «Промышленно-строительный банк» (41734)*. — Основной — это высокие цены на нефть. Вероятное повышение кредитного рейтинга России также позитивно скажется на притоке капитала (ибо ограничит отток), но и без повышения рейтинга сильное положительное saldo счета текущих операций дает достаточно оснований для укрепления рубля».

Прогноз аналитиков ПСБ на конец июля — 28,15 рубля за доллар, а на конец 2005 г. — 27,87.

ПОКУПАЕМ АКЦИИ

- Балтики Кировского завода
 - Степана Разина Акрона
 - Балтийского завода Русских самоцветов
 - Пирометра Ленэнерго
 - Силовых машин Северо-Западного Телекома
- и других эмитентов

ТРОЙКА ДИАЛОГ
ФИЛИАЛ САНКТ-ПЕТЕРБУРГ

ул. Малая Морская, дом 23 Тел.: 7 (812) 360 6850

Лицензия ФКЦ РФ №177-06514-10000 от 8 апреля 2003 года

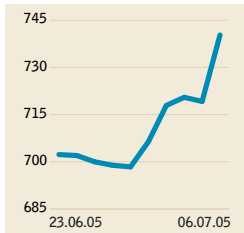
ММВБ на 06.07 (18:00)
Акции в секции фондового рынка

Наименование ценной бумаги	Цены сделок, руб.			Средневзв. цена, руб.	Изм. средневзв. цены к цене пред. дня, руб.	Сумма сделок, руб.
	Макс.	Мин.	Посл.			
РАО ЕЭС	8810	8455	8780	8644	0,137	4860361817
ЛУКОЙЛ	1138600	1099920	1125000	1125290	30620	4752915860
ГМКННик5ао	1808990	1747010	1807000	1783620	42940	1622060744
Сургутгаз	22770	22055	22750	22510	0,513	1244296882
Сбербанк	20900000	18772630	20152000	20100360	937230	1110303851
Ростел-ао	59440	57800	59250	58780	0,47	715138890
Трансф ап	30900	28500	30900	29539,61	891,36	522762447
Сбербанк-п	252,7	238,29	247,11	247,86	10,04	417531463
Сибнефть	103000	98500	101980	101800	-0,21	298946597
Сургутгаз-п	17549	16890	17325	17329	0,431	241654760
Татнефть Зао	57199	53814	56800	56241	0,886	104777502
РАО ЕЭС-п	8086	7816	8050	7948	0,127	101098420
УралСвИ-ао	0,981	0,943	0,977	0,977	0,006	89342836
Ростел-ап	44930	43730	44470	44330	0,4	77089756
+ МосЭнерго	2315	2194	2280	2290	0,039	55599982
МТС-ао	201,48	195,2	200,6	198,1	6,55	35726501
РБК ИС-ао	120,5	115,1	120,5	119,06	2,36	30831707
РИТЭК ао	131,5	124,04	127,5	128,55	5,97	28658134
Татнефть Зап	31650	29608	31500	30806	1156	28390874
ГМКННик4ао	1800000	1743100	1800000	1772590	37270	27913265
Пурнфгаз	705	660	691	679,08	16,16	21786240
Пурнфгаз-п	466	445	461	454,99	11,99	20479857
СибТлк-ао	1583	1553	1575	1578	0,018	10289489
ВБД ПП-ао	460	455	455	458,32	3,99	10220500
АвтоВАЗ-3	684,16	666	681,74	678,32	13,75	7550340
ЮКОС-ао	16650	16200	16375	16415	0,062	7402107
АвтоВАЗ-2п	634,7	623,99	632,5	632,83	6,72	7367464
ИнтуралЗао	1490	1430	1489	1471	0,035	6183925
Дальнеэнерго	0,284	0,262	0,28	0,277	0,01	5833005
ИркЭнерго	6399	6213	6380	6318	0,058	5341653
МГТС-5ао	403000	382000	391000	396740	6740	4414568
УралСвИ-ап	0,65	0,644	0,649	0,648	0,002	4318133
БанкИМосквы	229,99	195	220	214,63	18,83	3847078
Дальнеер-п	0,225	0,205	0,22	0,218	0,01	3833713
Сахнфгаз-ап	114	112,75	113,96	113,63	1,03	3807852
Якутскэнерг	1030	1005	1020	1019	0,001	3567433
Дальсвязь-п	35,5	34,99	35,09	35,03	0,25	3453143
НОВАТЭК-ао	49000	47000	48000	48023,88	1023,97	3217600
СаратЭн-п	0,524	0,475	0,52	0,513	0,029	3196140
ПСБ ао	13999	12300	12660	13087	0,907	2955078
ВолгаТлк	98,99	95	98,99	96,71	0,9	2301704
Сахнфгаз-ао	169,29	165	165,7	166,8	2	2234760
ИРКУТ-3	17000	16710	16940	16888	0,01	1921817
СвеСт-ао	225,95	219	225,95	222,55	8,05	1713610
Аэрофлот	42600	42000	42430	42270	0,15	1592123
ЮТэйр ао	3140	3001	3140	3057	0,055	1538140
СибТлк-ап	1075	1053	1075	1070	-0,001	1495293
СамарЭнерг	3461	3250	3300	3377	0,063	1469194
СамарЭн-п	1869	1775	1845	1837	0,03	1394968
СаратЭн	1088	1048	1085	1070	0,05	1365578
МГТС-4ап	268980	263000	265000	264580	1070	1336655
Лебедян-ао	1267	1260	1267	1264,6	15,53	1264600
КонакГРС	21,9	20	21,9	20,74	0,66	1064074
Тарханы	12700	11100	11490	11841	0,152	987575
Красн2-ап	9460	9200	9440	9331	0,31	913483
СЗТелек-ап	12000	11990	12000	11999	0,151	441558
Мегон-ап	643	625	643	641,31	18,1	405951
МинГМК-ао	9100000	8705000	9100000	8898400	-147850	347038
РостЭнр ао	0,579	0,56	0,577	0,569	0,018	260106
ЛУКОЙЛ ФВБ	4950	4850	4900	4870,59	-24,75	248400
ЛУКОЙЛФлп	4420	4300	4400	4378,85	78,85	227700
Мегон-ао	813,97	799	813	806,24	13,93	212040
ЮТК-ао	2,57	2,5	2,57	2,54	0,03	205353
ПИФПСБТпт	1522	1520	1522	1521,02	10,52	202296
ЮТК-ап	2,04	1,94	2,04	1,99	-0,03	197345
+Томскэнер	0,5	0,454	0,454	0,496	0,038	184256
Верхесвэд	3500	3500	3500	3500	66,09	175000
Дальсвязь	40,24	39,75	40,22	40	0,38	136644
ВолгаТлк-п	67,45	67,45	67,45	67,45	0,57	121410
+Свердлэнр	6450	6400	6450	6434	0,183	114529
Калина-ао	879	870	879	870,43	32,74	109674
Хабз-ап	1,07	1,05	1,05	1,05	0	92800
ЛУКОЙЛ ФОИ	4500	4400	4500	4450	208,06	89000
РостЭнр ао	0,917	0,9	0,902	0,907	0,007	74026
Балтика5ао	779,95	760	779,95	766,74	-2,09	62873
СЗТелек-ао	18230	18000	18000	18122	0,141	54367
Красн2-ао	11909	11730	11850	11796	0,009	49544
ОМЗ-ао	118000	113800	116000	116160	6020	44372
Комизэнерго	0,574	0,536	0,564	0,541	0,004	26227
ХлебАлтая	29,2	27,01	29,2	28,76	-0,34	13430
ЦентрТел-п	7,34	7,34	7,34	7,34	0,13	9542
РЕГ ИП РФА	1777	1750	1777	1771,6	156,6	8858
Кирзн-ап-5	0,718	0,555	0,591	0,59	-0,008	8323
ПИФПСБсто	1610,1	1610,1	1610,1	1610,1	7,1	8051
Кузбасэнр	28	23	23	26	5,5	7800

Фондовая биржа «Санкт-Петербург» 06.07 (19:00)
Итоги торгов акциями

Акция	Вид бумаги	Цена, руб.					Оборот, руб.
		мин.	макс.	откр.	закр.	средн.	
ОАО «Газпром»	ао	83,9	85,95	83,99	85,7	85,06	2413138934
Итого:							2413138934
АДРЕСНЫЕ СДЕЛКИ							
ОАО «Газпром»	ао						1140829552,0415
Итого:							1140829552,0415
Оборот с учетом адр. сделок							3553968486,0415

ИНДЕКС РТС



ЦФО 06.07 (14:00)
Котировки акций

Эмитент	Тип	Покупка, руб.	Продажа, руб.
АвтоВАЗ	об	603,03	811,53
АвтоВАЗ	пр	576,23	744,96
Балтийский завод	об	1768,88	2282,11
РАО ЕЭС России	об	7,84	9,32
РАО ЕЭС России	пр	7,18	8,72
Кировский завод	об	197,68	261,84
ЛУКОЙЛ	об	1017,11	1205,88
ЛОМО	об	—	—
ЛОМО	пр.	1,2	—
Ленэнерго	об	17,42	23,78
Ленэнерго	пр	9,94	14,27
Балтика	об	699,51	859,08
Балтика	пр	536,02	729,11
Ростелеком	об	53,6	63,88
Ростелеком	пр	40,34	48,5
Сбербанк	об	17769,2	21207,53
Сбербанк	пр	205,03	269,45
Силовые машины	об	1,31	—
Сургутнефтегаз	об	20,26	24,16
Сургутнефтегаз	пр	15,48	18,69
Сев.-Зап. Телеком	об	16,62	19,97
Сев.-Зап. Телеком	пр	10,91	13,47
Транснефть	об	26613,6	31636,95

Источник: Росбизнессалтинг

РТС на 06.07 (18:00)

Итоги торгов на Фондовой бирже РТС (классический рынок акций, \$)

fullname_ru	issue	bid	ask	first_price	max_price	min_price	last_price	money_volume
АКЦИИ, ВХОДЯЩИЕ В КОТИРОВАЛЬНЫЕ ЛИСТЫ РТС								
ОАО Северсталь, ао	CHMF	7,775	7,835	7,46	7,85	7,46	7,85	1464445
ОАО РАО ЕЭС России, ао	EESR	0,2995	0,3002	0,295	0,3005	0,295	0,3005	19327500
ОАО РАО ЕЭС России, ап	EESRP	0,272	0,282					
ОАО ГМК «Норильский никель», ао	GМКN	62	62,25	61,8	62,15	61,75	62,15	1796650
ОАО ЛУКОЙЛ, ао	LКОН	39,1	39,15	38,45	39,45	38,45	39,1	12282300
ОАО Мосэнерго, ао	MSNG	0,0787	0,081	0,08	0,08	0,08	0,08	160000
ОАО ВолгаТелеком, ао	NNSI	3,38	3,4	3,4	3,4	3,4	3,4	99579,2
ОАО ОМЗ, ао	OMZZ	3,86	4,09	4	4	4	4	40000
ОАО Пивоваренная компания Балтика, ао	PKBA	26,1	27					
ОАО Росбизнессалтинг, ао	RBCI	4,13	4,2	4,1	4,16	4,1	4,16	286229,8
ОАО РИТЭК, ао	RIТK	4,4	4,47	4,37	4,5	4,37	4,45	507950
ОАО Ростелеком, ао	RTKM	2,04	2,055	2,03	2,055	2,03	2,048	388990
ОАО Ростелеком, ап	RTKMP	1,52	1,55	1,55	1,55	1,55	1,55	46500
ОАО Сбербанк России, ао	SBER	703	707	671	712,5	671	712,5	5648926
ОАО Сбербанк России, ап	SBERP	8,35	9,1					
ОАО СИБНЕФТЬ, ао	SIBN	3,505	3,565	3,5	3,5	3,5	3,5	315000
ОАО Сургутнефтегаз, ао	SNGS	0,782	0,785	0,772	0,789	0,772	0,789	1949675
ОАО Сургутнефтегаз, ап	SNGSP	0,5975	0,6075	0,5925	0,605	0,592	0,5975	1713000
ОАО Северо-Западный Телеком, ао	SPTL	0,622	0,635	0,63	0,63	0,63	0,63	7560
ОАО Северо-Западный Телеком, ап	SPTLP	0,41	0,425					
ОАО Татнефть им.В.Д.Шашина, ао	TATN	1,94	1,965	1,91	1,93	1,91	1,93	192000
ОАО Татнефть им.В.Д.Шашина, ап	TATNP	1,06	1,09	1,049	1,05	1,049	1,05	104950
ОАО Уралсвязьинформ, ао	URSI	0,0338	0,0343	0,0339	0,034	0,0338	0,034	123981,58
ОАО Уралсвязьинформ, ап	URSIP	0,0222	0,023	0,0222	0,0222	0,0222	0,0222	94047,88

ОПТИМИСТ ПЕССИМИСТ



Павел Биленко, заместитель директора департамента инвестиционно-банковских операций ЗАО «Планета Капитал»:

«В среду, 6 июля, рынок возобновил повышательное движение после небольшой передышки. Индекс РТС повысился на 2,93% и превысил уровень в 740 пунктов. Основной вклад в повышение российского рынка внесли акции «ЛУКОЙЛа», «Газпрома»,

Сбербанка РФ и некоторых энергетических компаний. Так, бумаги Сбербанка прибавили в цене более 5% на ожиданиях повышения суверенного рейтинга РФ вследствие начала досрочных платежей Парижскому клубу кредиторов. Сбербанк первым из наиболее ликвидных российских эмитентов выиграл от возможного повышения рейтинга за счет снижения стоимости ресурсной базы. «Газпром» вырос более чем на 2,6% на фоне высоких цен на нефть на мировых рынках, а также на слухах о благополучном завершении налоговой проверки компании без существенных санкций со стороны налоговых органов. Кроме того, компания SoposPhiIppis продолжает наращивать свою долю в компании «ЛУКОЙЛ», скучая акции на рынке с целью доведения своего пакета до 20% от уставного капитала. «Газпром» продолжает восхождение не столь высокими темпами, но размеренно и постепенно. В ближайшее время мы ожидаем продолжения повышательного тренда на рынке в связи с хорошей конъюнктурой товарных рынков, а также мировых финансовых рынков и на ожиданиях значительных положительных событий на российском рынке. Среди них — либерализация рынка акций «Газпрома» и повышение рейтингов РФ. Планируем особенно внимательно рассмотреть обратить на «Газпром» и «Сибнефть», планируемously выплатить вне распределенную прибыль в качестве дивидендов».



Мария Кальварская, аналитик ОАО «Вэб-инвест Банк»:

«В среду инициатива на российском рынке акций почти полностью перешла в руки «быков», что привело к росту котировок практически по всему спектру торгуемых бумаг. Локомотивом повышения на рынке выступили акции «ЛУКОЙЛа», стратегические покупки в котором наблюдаются уже не первый день.

Акции «Сибнефти» продолжают дорожать на фоне слухов о возможной покупке компании и информации о высоких дивидендах. Положительное влияние по-прежнему оказывает благоприятная конъюнктура на мировом рынке нефти и ожидания повышения российского суверенного рейтинга одним из международных агентств. Скорее всего, в ближайшее время текущая ситуация на рынке акций сохранится на фоне благоприятной конъюнктуры как на внутреннем, так и на внешнем рынках. Западные инвесторы довольно активно поддерживают покупки в акциях российских эмитентов, и, если ожидания появления положительных новостей на рынке (например, повышение рейтинга РФ) оправдаются в ближайшее время, российский фондовый рынок продолжит уверенный рост. Тем не менее открывать позиции при текущих уровнях цен представляется весьма рискованным занятием».

ММВБ на 06.07 (18:00)

Итоги торгов негосударственными облигациями

Наименование	Дата погашения	Цена сделки, % к номиналу				Доходность по средневзв. цене, % годовых	Сумма соверш. сделок, руб.
		Макс.	Мин.	Послед.	Средневзв.		
МРЭЗ-06	20080605	107,68	107,58	107,6	107,6	7,19	66803011
Балтика-06	20080605	100,95	100,93	100,94	100,94	8,69	48232106
ОСТ-06	20080508	101,25	100,7	100,9	100,93	12,47	46117014
УралВэб-06	20080930	102,8	102,7	102,7	102,73	2,29	42117092
Томск-06-2	20071031	109,2	109	109,1	109,53	9,16	4089487
ЛенЭль-06	20141205	117,2	116	117	116,93	9,11	31597666
Мос.обл.Э	20100330	104,4	104,35	104,35	104,35	8,41	26697196
Нисис-06	20061207	106,6	106,9	106,9	106,9	9,18	20805306
ЯрОбл-06	20090526	103,1	102,9	103	103,02	9,84	20397300
ЮТК-06-06	20091010	101,5	101,1	101,47	101,45	10,44	19472584
МРЭЗ-06	20081220	112,4	112,35	112,35	112,36	6,22	19101200
МРЭЗ-06	20140721	104,72	104,61	104,7	104,69	8,09	16092066
Мечел-06	20071122	101,95	101,92	101,92	101,93	8,55	15288900
ГАЗПРОМ АЗ	20070118	100,1	101,88	102,05	101,91	6,79	11672891
ТатФонБ 2	20060426	99,4	99,4	99,4	99,4	13	11490640
Ишим-06	20071122	102,7	102,62	102,7	102,62	0	11123528
РусАгро-20	20070520	99,72	99,72	99,72	99,72	8,32	10415154
СОКАгро 01	20080424	99,9	99,85	99,85	99,88	13,09	9987500
МРЭЗ-06	20101226	110,8	110,8	110,8	110,8	7,7	9972000
НортФон	20091109	101,7	101,5	101,67	101,6	11,1	9764065
Славия 01	20060419	100	100	100	100	9,88	9701000
РоссельхозБ	20080604	100,5	100,5	100,5	100,5	8	9045000
Ностра-06	20080311	105,75	105,5	105,7	105,64	9,85	8588790
РусСтанд-2	20060614	104,85	104,85	104,85	104,85	8,72	8064014
ЦентрТел-4	20090821	111,48	111,16	111,48	111,42	5,06	7901712
ПТС-ЭПР-1	20070422	99,8	99,67	99,69	99,69	9,54	6555655
ГТ-06-06	20060622	101,7	101,5	101,5	101,5	11,11	6100700
ТМК-02-06	20090324	101,95	101,89	101,89	101,94	9,52	5606950
ОМЗ-4-06	20090226	104,85	104,85	104,85	104,85	9,15	5242500
Татэнерго	20080313	101,3	101,25	101,3	101,28	9,29	5236125
СМАРТ 01	20051120	103,88	103,88	103,88	103,88	7,38	5194000
ИмАгро-01	20061026	104,19	104,19	104,19	103,98	7,77	5180126
Норск-06	20071129	107,5	107,5	107,5	107,5	10,02	4450771
ФСН ЭЗС-01	20071218	102,65	102,65	102,65	102,65	7,74	5132500
Высм-01	20050831	101,3	100,51	101,3	101,25	6,29	5099798
ЮВЭЛ-01	20061130	101,4	101,4	101,4	101,4	8,48	4848000
БашЭль-1	20050911	102,11	102,11	102,11	102,11	8,1	4580655
Апай-06	20050805	100,36	100,3	100,35	100,34	14,12	4565670
ПТС-06-01	20060928	101,3	101,3	101,3	101,26	11,2	4472616
АВТОВАЗ-06	20080813	100,42	100,32	100,42	100,35	7,02	4293873
НИКРОБЭЗ	20081102	101,7	101,53	101,53	101,69	9,81	4260726
АМТЕЛШИНП1	20051223	105	103	104,3	104,3	9,54	4175480
Томск 1	20071122	103,7	103,7	103,7	103,7	9,63	4148000
Воронеж-02	20090618	108,65	108,6	108,6	108,6	10,1	4094355
Чувашия-02	20090327	108,18	107,85	108,18	107,85	9,99	3780750
Носилов-01	20060727	104,64	104,5	104,55	104,51	9,24	3756042
ИмАгро-01	20070314	100,04	99,8	99,8	99,97	13,78	3598076
РусФонБла	20050804	100,98	100,98	100,98	100,97	8,25	3352124
ПРББ-4	20051209	100,12	99,9	100,12	99,99	12,26	3299802
Машино-01	20070403	100,2	100,05	100,2	100,13	12,74	3204010
Славия-01	20060704	104,56	104,56	104,56	104,51	7,46	3133541
ЦУН 01-06	20100422	100,5	100,36	100,5	100,38	15,28	3022241
Кубань-01	20060615	100,5	100,5	100,5	100,5	8,07	3015500
ПНК-06-06	20080520	100	100	100	100	13,7	2950255
Томск-06-1	20060727	102,93	102,93	102,93	102,93	8,75	2923212
Мат-Ф-06	20090603	101,54	101,5	101,54	101,53	12,44	2578900
Импери 01	20070420	100,78	100,5	100,67	100,67	11,87	2544049
НОМОР	20070816	100,08	99,9	99,9	100,06	10,4	2463400
ЮТК-02-06	20070207	101,15	101,1	101,14	101,14	10,19	2378046
Кремль-01	20051208	101,62	101,5	101,62	101,58	6,55	2086810
Волга-01	20060514	101,8	101,8	101,8	101,8	10,2	2072200
ВЭД ПП 1-06	20060411	102,3	101,8	102	102	0	2040000
ЮНИ Тел-2	20050721	100,25	100,25	100,25	100,25	4,9	2005000
Мос.обл.Э	20051122	100,2	100,2	100,2	100,2	9,94	2004000
Мос.обл.Э	20090421	109,3	109,05	109,12	109,15	8,43	1907928
ЛСР 01-06	20080320	101	101	101	101	12,8	1737200
НИКОСИМ 1	20051214	99,88	98,46	98,46	98,91	16,64	1661494
Брянск	20061011	104,4	104,4	104,4	104,4	10,4	1579572
Пересет-1	20071002	103,5	103	103,31	103,22	16,67	1548242
РОСАВТО	20090215	101,24	101,18	101,24	101,18	6,38	1507388
РТК-ЛНЗ-4с	20080408	100,8	100,8	100,8	100,8	8,61	1309392
Волга-06	20100617	105,65	105,25	105,65	105,55	10,72	1258148
Нисинга-01	20061101	104,4	104,4	104,4	104,31	6,21	1150640
Полметал-1	20060321	105,7	105,7	105,7	105,7	8,09	1057000
Якут-06	20060316	104,6	104,6	104,6	104,6	6,96	1046000
ПТС-ЭПР-2	20090323	104,19	104,19	104,19	104,19	10,74	1047000
Волга-06-06	20060221	104,15	104,15	104,15	104,15	6,79	1014500
МРЭЗ-06	20060618	103,67	103,67	103,67	103,67	6,13	1035663
СевСтанд-2	20100121	103,75	103,25	103,75	103,25	9,16	1035000
Евросеть-1	20060425	102,56	102,56	102,56	102,56	13,2	1030728
СТИНФАН-01	20080401	101,6	101,5	101,6	101,5	16,12	1024144
ИрОБС-01	20070722	102,33	102,33	102,33	102,33	8,44	1023300
НГК ИТЭР	20071207	102,18	102,18	102,18	102,18	8,28	1021800
ИрОБС-02	20060907	102,05	102,05	102,05	102,05	7,64	1020500
НХК-06	20100326	101,95	101,95	101,95	101,95	9,57	1019500
ГАЗПРОМ АЗ	20071009	101,7	101,7	101,7	101,7	7,06	1018358
ТМК-01-06	20061020	101,37	101,2	101,37	101,29	9,33	1012850
Чувашия	20050812	100,6	100,6	100,6	100,6	10,1	1006000
Абсолют 01	20060421	100,15	100,15	100,15	100,15	11,78	1001500
Исхитин-01	20061224	103,5	103,25	103,5	103,34	14,88	990111
Апай-06	20080923	100,4	100,37	100,4	100,4	14,26	949776
АМТЕЛ-1-06	20071115	101,65	101	101,65	101,74	9,52	869422
РосВест-Ива	20070225	101,57	101,3	101,57	101,31	10,69	785143
РусАгро-1а	20050912	100,65	100,6	100,65	100,61	6,43	704250
ЯрОбл-05	20061117	103,65	103,65	103,65	103,65	6,65	693419
Разгулай-1	20060605	100,25	99,9	100,1	100,07	14,32	672461
Мос.обл.Э	20070819	100,29	100,21	100,21	100,15	7,4	607547
Волга-06	20070313	97,8	97,8	97,8	97,8	13,68	594624
Якут-06-06	20100513	102,4	102,2	102,2	102,4	9,7	586750
Воронеж-06	20071215	100,95	100,95	100,95	100,95	9,65	534353
ЦУН-01-06	20080802	100,5	100,5	100,5	100,5	10,2	433565
СМАРТ-04	20061027	105,95	105,95	105,95	105,95	7,9	529750
РусТекст	20060912	107,15	107	107	107,07	12,6	527667
РусАгро-1	20060522	102,1	102,1	102,1	102,1	11,7	510500
МНШВ-01	20070429	101	101	101	101	14,09	505000
Хабаровск-4	20050827	100,97	100,97	100,97	100,97	6,29	504850
УралСибЭль	20050806	100,92	100,92	100,92	100,92	6,62	504600
Спрт-06	20071115	100,5	100,5	100,5	100,5	9,06	502500
Хайленд-01	20080402	100,44	100,44	100,44	100,44	12,13	502200
РЕСТРАНС-2	20080702	100	100	100	100	11,46	500000
Мастерс-01	20080523	100	100	100	100	13,12	430000
Ногинск-01	20060622	105	105	105	105	9,84	420000
ИРКУТ-02-06	20051102	102,8	102,8	102,8	102,8	14,19	411200
Хабаровск-2	20061207	103	103	103	103	7,39	386250
Трансаш-1	20071201	103,82	103,8	103,82	103,82	9,71	366474
ЮТК-Ф 01	20061122	100,7	100,7	100,7	100,7	11,31	355471
ЛОБОВС 2	20080422	100,4	100,35	100,35	100,37	12,6	354312
ГлМосСтрой	20070527	99,99	99,99	99,99	99,99	13,64	349965
АИЖК 206	20100201	109,25	109,25	109,25	109,25	8,7	3

СТОИМОСТЬ ЧИСТЫХ АКТИВОВ И ПАЯ на 06.07 (18:00)
открытых паевых инвестиционных фондов*

Источник: Национальная лига управляющих

Управляющая компания / Полное название фонда	Стоимость чистых активов, млн руб.	Стоимость пая, руб.	Динамика за день, % чистых активов	Динамика за день, % стоим. пая	Управляющая компания / Полное название фонда	Стоимость чистых активов, млн руб.	Стоимость пая, руб.	Динамика за день, % чистых активов	Динамика за день, % стоим. пая
ЗАО «ГЛОБАЛ ЭСЕТ МЕНЕДЖМЕНТ»					Биржевая площадь — Индекс ММВБ	57,36	1189,22	-0,40	-0,35
Фонд облигаций	852,12	50,47	0,59	0,16	Волхона — российские облигации	4,14	1027,16	0,19	0,20
Фонд сбалансированный	307,86	102,30	-0,64	-0,55	Красная площадь — акции компаний с гос. участием	33,01	1014,36	0,05	-0,19
Фонд акций	652,13	2374,13	-1,01	-0,34	Маянская площадь — российские акции	8,67	1048,35	-0,25	-0,25
ЗАО «ПАЛЛАДА ЭСЕТ МЕНЕДЖМЕНТ»					ЗАО «УПРАВЛЯЮЩАЯ КОМПАНИЯ «ИНВЕСТ-МЕНЕДЖМЕНТ»				
Фонд государственных ценных бумаг	124,79	60,56	0,04	0,05	Тольятти-Инвест	27,43	6397,42	-0,02	-0,02
Фонд корпоративных ценных бумаг	199,47	4313,01	0,34	-0,13	Тольятти-Инвест Акции	14,06	5211,83	-0,16	-0,16
Резерв	16,81	1923,05	0,02	0,02	Тольятти-Инвест Облигации	4,50	1045,92	0,04	0,04
ЗАО «УПРАВЛЯЮЩАЯ КОМПАНИЯ «ТРОЙКА ДИАЛОГ»					ЗАО «РЕГИОН ЭСЕТ МЕНЕДЖМЕНТ»				
Илья Муромец	1298,87	11025,26	2,75	-0,18	РЕГИОН Фонд Акции	75,06	1691,66	-0,14	-0,14
Добрый Никитич	2414,67	3679,29	-0,92	-0,87	РЕГИОН Фонд Облигаций	15,65	1086,05	0,01	0,01
Дружина	546,14	25977,46	-0,52	-0,51	РЕГИОН Фонд Сбалансированный	42,49	1076,98	-0,14	-0,14
Садуо	9,11	11844,68	0,72	-0,05	ЗАО «УПРАВЛЯЮЩАЯ КОМПАНИЯ «ТОПКАПИТАЛ»				
ЗАО «УПРАВЛЯЮЩАЯ КОМПАНИЯ ПАСЕИМИ ИНВЕСТИЦИОННЫМИ ФОНДАМИ «МОНТЕС АУРИ»					Первый Топкапитал	73,52	120,94	-0,24	-0,24
Долгосрочные взаимные инвестиции	114,01	32,34	-1,74	-0,43	ООО «УПРАВЛЯЮЩАЯ КОМПАНИЯ «МЕТРОПОЛЬ»				
Лидер Финанс	56,91	14,41	0,02	0,00	Метрополь Афина	73,52	120,94	-0,24	-0,24
Лидер Инвест	41,11	13,38	-0,17	-0,07	Метрополь Зевс	41,26	114,30	-0,28	-0,28
ЗАО «ОБЪЕДИНЕННАЯ ФИНАНСОВАЯ ГРУППА ИНВЕСТ»					Метрополь Золотое руно	86,86	127,64	-0,65	-0,65
Петр Столягин	517,19	393,17	-1,25	-0,83	ООО «УПРАВЛЯЮЩАЯ КОМПАНИЯ «АК БАРС КАПИТАЛ»				
Русские облигации	321,23	579,50	0,07	0,18	АК БАРС — Дивиденд	13,76	1102,32	-0,61	-0,48
ЗАО «УПРАВЛЯЮЩАЯ КОМПАНИЯ «ИНТЕРФИН КАПИТАЛ»					АК БАРС — Сбалансированный	137,34	1117,42	-0,34	-0,36
Партнерство	47,68	2438,41	-0,30	-0,25	АК БАРС — Индекс ММВБ	53,00	1056,74	-0,33	-0,33
ООО «УПРАВЛЯЮЩАЯ КОМПАНИЯ «МОНОМАХ»					АК БАРС — Консервативный	30,81	1017,19	0,02	0,02
Перспектива	186,69	3006,12	-0,44	-0,42	ООО «КОМПАНИЯ ПО УПРАВЛЕНИЮ ИНВЕСТИЦИЯМИ «НАЦИОНАЛЬ»				
Панорама	33,83	1416,35	0,14	-0,45	Националь — МТЭЖ акции	57,11	837,04	-0,20	-0,20
Горизонт	5,42	1088,80	-0,42	-0,32	Националь — МТЭЖ облигации	96,28	1126,81	-0,13	-0,13
ЗАО «СОЛИД МЕНЕДЖМЕНТ»					ООО «МАКСИВЕЛ ЭСЕТ МЕНЕДЖМЕНТ»				
Солид-Инвест	175,99	186,91	-0,68	-0,22	Максвелл Капитал	462,64	1674,94	1,07	-0,04
Фонд долгосрочных инвестиций Солид	57,17	1387,25	-0,02	0,05	Первый фонд фондов	31,24	1158,93	0,52	0,52
Солид — Индекс ММВБ	46,08	53625,82	-0,33	-0,33	ЗАО «УПРАВЛЯЮЩАЯ КОМПАНИЯ «КОРАБЕЛ»				
ЗАО «УПРАВЛЯЮЩАЯ КОМПАНИЯ БРОКРЕДИТСЕРВИС»					Стремительный	3,22	49315,66	-0,17	-0,17
Фонд ликвидных акций и валютных активов	36,73	1156,78	-0,50	-0,47	ООО «УПРАВЛЯЮЩАЯ КОМПАНИЯ РОСБАНКА»				
Паритет 50/50	20,00	1142,36	1,35	-0,20	Гранат	203,61	1182,34	-0,91	-0,99
Фонд голубых фишек	13,84	1017,14	-0,37	-0,39	Сапфир	70,75	1157,75	0,24	0,03
СБС Индекс ММВБ	3,08	1027740,20	-0,10	-0,10	ООО «УПРАВЛЯЮЩАЯ КОМПАНИЯ «ВИКА»				
СБС Индекс ММВБ	3,63	53267,58	-0,30	-0,30	Высокоскоростные «Бросовые» облигации	6,41	1176,64	-0,07	-0,07
ООО «УПРАВЛЯЮЩАЯ КОМПАНИЯ «АЛЕМАР»					ОЛМА — фонд акций	15,40	995,47	-0,27	-0,28
Алемар — активные операции	144,21	2247,50	-0,52	-0,45	ОЛМА — фонд смешанных инвестиций	10,57	1005,38	-0,19	-0,19
Алемар — фонд облигаций	27,97	1403,45	0,12	0,12	ЗАО «УПРАВЛЯЮЩАЯ КОМПАНИЯ «ИНТРАСТ»				
ЗАО «УПРАВЛЯЮЩАЯ КОМПАНИЯ «ЕРМАК»					ИНТРАСТ — фонд акций	3,29	10942,90	0,72	0,72
Ермак — фонд краткосрочных инвестиций	14,20	897,78	-0,73	-0,57	ООО «УПРАВЛЯЮЩАЯ КОМПАНИЯ МЕНЕДЖМЕНТ. ИНВЕСТИЦИИ. РАЗВИТИЕ»				
Ермак — фонд облигаций	3,41	528,51	0,08	0,02	М.И.Р. — Фонд роста	4,12	1006,50	-0,26	-0,26
ЗАО «УПРАВЛЯЮЩАЯ КОМПАНИЯ «ЭНЕРГОКАПИТАЛ»					ЗАО «УПРАВЛЯЮЩАЯ КОМПАНИЯ «АСТЕРКОМ»				
Капитал	64,45	337,05	-0,30	-0,34	Астерком	42,85	116,96	-0,03	-0,03
ЗАО «УПРАВЛЯЮЩАЯ КОМПАНИЯ АКВ «ДВОРЦОВАЯ ПЛОЩАДЬ»					ООО «ПЕНСИОННЫЙ РЕЗЕРВ»				
АВК — Фонд государственных ценных бумаг	49,12	2143,43	-0,25	-0,10	Накопительный резерв	4,42	1103,36	0,02	0,02
АВК — Фонд ликвидных активов	250,94	2971,11	-0,60	-0,33	ООО «УПРАВЛЯЮЩАЯ КОМПАНИЯ «РИ-МЕНЕДЖМЕНТ»				
АВК — Фонд корпоративных облигаций	18,96	1213,76	0,05	0,05	РИМ Первый	19,55	111034,82	0,08	0,08
АВК — Фонд связи и телекоммуникаций	21,36	1047,27	-1,99	-0,72	ООО «УПРАВЛЯЮЩАЯ КОМПАНИЯ «РИКОМ-ТРАСТ»				
АВК — Фонд топливно-энергетического комплекса	7,03	1081,89	0,05	0,18	РИКОМ-Акции	27,18	1120,58	-0,28	-0,28
АВК — Фонд накопительный	3,70	1132,51	0,02	0,02	ЗАО «РТК-ИНВЕСТ»				
АВК — Фонд привилегированных акций	12,16	1211,32	0,64	-0,42	ТЕЛЕКОМ-ГАРАНТИЯ	12,07	1205,79	0,20	0,20
АВК — Резерв	3,86	1051,82	0,21	-0,04	ЗАО «УПРАВЛЯЮЩАЯ КОМПАНИЯ ТРИНФИКО»				
ООО «УПРАВЛЯЮЩАЯ КОМПАНИЯ «ПИФАГОР»					ТРИНФИКО Сбалансированные инвестиции	89,80	111,01	-0,48	-0,48
Капитальный	48,84	4411,98	-0,05	-0,05	ТРИНФИКО Фонд роста	20,07	1050,52	-0,74	-0,74
Совершенный	1069,59	6140,33	0,03	0,03	ООО «УПРАВЛЯЮЩАЯ КОМПАНИЯ «УНИВЕР»				
Пифагор — фонд акций	12,06	1321,16	-0,34	-0,34	Взвешенный фонд смешанных инвестиций	42,80	11224,62	-0,07	-0,07
Пифагор — фонд облигаций	3,65	1200,63	-0,02	-0,02	ЗАО «УПРАВЛЯЮЩАЯ КОМПАНИЯ «РУСС-ИНВЕСТ»				
Пифагор — фонд смешанных инвестиций	4,76	1148,95	-0,03	-0,03	РУСС-ИНВЕСТ паевой фонд акций	31,40	976,63	-0,42	-0,42
ЗАО «УПРАВЛЯЮЩАЯ КОМПАНИЯ «ЭПИТАЛ ЭСЕТ МЕНЕДЖМЕНТ»					РУСС-ИНВЕСТ паевой фонд акций и облигаций	33,42	1081,94	-0,15	-0,15
Базовый	367,43	222262,26	-1,05	-0,49	ООО «УПРАВЛЯЮЩАЯ КОМПАНИЯ «АТОН-МЕНЕДЖМЕНТ»				
Универсальный	23,27	13745,90	0,86	0,24	Атон — Фонд акций	76,96	1298,95	-0,85	-0,38
ООО «УПРАВЛЯЮЩАЯ КОМПАНИЯ «РЕГИОНФИНАНС»					Атон — Фонд сбережений	67,85	1241,64	0,29	-0,14
Талия	553,86	2390,14	-0,25	-0,25	ЗАО «УПРАВЛЯЮЩАЯ КОМПАНИЯ «ФОНД»				
РЕГИОНФИНАНС — фонд сбалансированный	346,18	122002,87	-0,28	-0,28	Ломоносов	110,66	1,06	-0,32	0,00
ЗАО «УПРАВЛЯЮЩАЯ КОМПАНИЯ «УРАЛСИБ»					ЗАО «КУБАНСКАЯ УПРАВЛЯЮЩАЯ КОМПАНИЯ»				
ЛУЮЛЛ Фонд Консервативный	150,04	1964,52	-0,07	0,10	ВЫ финансист	15,04	114,89	-0,20	-0,21
ООО «УПРАВЛЯЮЩАЯ КОМПАНИЯ «АЛЬЯНСРОСНО УПРАВЛЕНИЕ АКТИВАМИ»					ЗАО «УПРАВЛЯЮЩАЯ КОМПАНИЯ «НЕФТЕГАЗОВЫЕ АКТИВЫ»				
АльянсРосно — Сбалансированный	201,04	87,24	-0,26	-0,26	Нефтегазовые активы	5,01	3188,82	0,00	0,00
АльянсРосно — Акции	74,76	61,84	-0,52	-0,34	ООО «УПРАВЛЯЮЩАЯ КОМПАНИЯ «РАЙФАЙЗЕН КАПИТАЛ»				
АльянсРосно — Облигации	46,28	59,40	0,07	0,07	Райфайзен — АКЦИИ	36,95	10820,43	-1,74	-0,12
ООО «УПРАВЛЯЮЩАЯ КОМПАНИЯ «ЭЛБИ-ТРАСТ»					Райфайзен — ОБЛИГАЦИИ	17,37	10520,46	0,36	0,00
Накопительный	251,50	201,35	-0,19	-0,27	Райфайзен — СБАЛАНСИРОВАННЫЙ	28,83	10444,10	0,01	-0,07
ООО «УПРАВЛЯЮЩАЯ КОМПАНИЯ ИНВЕСТИЦИОННЫМИ ФОНДАМИ «ПРОСПЕКТ»					ООО «УПРАВЛЯЮЩАЯ КОМПАНИЯ «ДОХОД»				
Проспект Фонд Первый	31,49	177933,03	-0,97	-0,48	ДОХОДЪ — Фонд акций	8,75	997,93	-0,29	-0,29
Проспект — Индекс ММВБ	17,14	1135,01	-0,32	-0,32	ДОХОДЪ — Фонд облигаций	5,40	976,73	0,00	0,00
Русские Фонды — Смешанные инвестиции	13,15	1013,80	-0,15	-0,15	ЗАО «УПРАВЛЯЮЩАЯ КОМПАНИЯ «КАПИТАЛ»				
ЗАО «ИНВЕСТИЦИОННО-ФИНАНСОВАЯ КОМПАНИЯ «ТРАНС-ИНВЕСТИЦИЯ»					КапиталЪ-Акции	20,93	1066,01	-0,93	-0,14
ТрансИнвест	131,32	116,85	0,03	0,03	КапиталЪ-Облигации	14,99	1092,19	0,15	0,04
ООО «УПРАВЛЯЮЩАЯ КОМПАНИЯ ЦЕРИХ»					КапиталЪ-Перспективные вложения	15,38	1099,57	-0,83	-0,25
ЦЕРИХ Фонд Акции	19,29	183,53	-0,16	-0,21	КапиталЪ-Сбалансированный	12,76	1086,10	-0,33	-0,33
ООО «КРЕАТИВНЫЕ ИНВЕСТИЦИОННЫЕ ТЕХНОЛОГИИ»					ЗАО «УПРАВЛЯЮЩАЯ КОМПАНИЯ «БАЗИС-ИНВЕСТ»				
КИТ — Фонд сбалансированный	352,82	1597,60	0,09	-0,19	ГЛОБЭНС — Фонд акций	22,10	1078,64	-0,49	-0,49
КИТ — Фонд облигаций	373,42	1626,60	0,65	0,08	ГЛОБЭНС — Фонд облигаций	31,78	1066,00	-0,07	-0,07
КИТ — Российская электроэнергетика	81,28	1791,42	-0,02	-0,33	ЗАО «ХОЛДИНГ КАПИТАЛ»				
КИТ — Российская нефть	102,39	1862,20	0,43	0,44	Центральный	4,84	967,13	-0,44	-0,44
КИТ — Российские телекоммуникации	116,07	1348,13	-0,55	-0,46	ООО «СЕВЕР-ЗАПАДНАЯ УПРАВЛЯЮЩАЯ КОМПАНИЯ»				
КИТ — Фонд акций	136,02	1232,74	-0,39	-0,34	Фонд смешанных инвестиций «Северо-западный»	9,11	1089,82	2,33	0,09
КИТ — Фонд денежного рынка	33,43	1039,48	0,14	0,03	Северо-западный — Фонд акций	5,18	1065,20	-0,03	-0,03
КИТ — Индекс ММВБ	20,47	1117,17	-1,43	-0,33	Северо-западный — Фонд облигаций	15,48	1069,56	0,24	0,24
ЗАО «САНКТ-ПЕТЕРБУРГСКАЯ ЦЕНТРАЛЬНАЯ УПРАВЛЯЮЩАЯ КОМПАНИЯ»					ООО «УПРАВЛЯЮЩАЯ КОМПАНИЯ «ПЕТРОВСКИЙ ФОНДОВЫЙ ДОМ»				
Центр Равновесия	15,05	729,26	-0,19	-0,18	М.Д.М. — мир облигаций	3,76	102,55	0,01	0,01
ООО «УПРАВЛЯЮЩАЯ КОМПАНИЯ «АГАТА»					ЗАО «ЛИДЕР»				
Молодежный	3,12	119,41	-0,26	-0,33	«Газовая промышленность — Акции»	10,33	5508,43	-0,50	-0,54
«Алор» — Индекс ММВБ	16,00	115,30	111,66	-0,16	«Газовая промышленность — облигации»	6,95	5341,00	0,54	0,18
Фонд акций «Алор» — Фонд региональных акций»	5,23	92,13	-0,42	-0,42	«Народные вложения»	11,50	5464,99	-0,28	-0,28
Фонд смешанных инвестиций «Алор — Эквилибриум»	17,84	108,27	89,70	-0,04	ООО «УПРАВЛЯЮЩАЯ КОМПАНИЯ ИПО»				
Фонд акций «Алор — Экстрим»	18,36	117,23	47,75	-0,37	ИПО-накопительный	19,64	1022,28	0,54	0,13
ЗАО «УПРАВЛЯЮЩАЯ КОМПАНИЯ «ЭЛТРА-ИНВЕСТ»					ООО «ПРОСПЕРИТИ КАПИТАЛ МЕНЕДЖМЕНТ»				</

СПБВ на 06.07

Итоги торгов облигациями

Код облигации	Объем сделок, руб.	Цены сделок, % к номин.			Доходность, % годовых	ННД	Дата погашения
		макс.	мин.	средне-взвеш.			
RU250226SP	0	0	0	0	0	4,77	13.07.2005
RU250246SP	0	0	0	0	0	2,66	05.10.2005
RU250306SP	746049,07	102,17	102,17	102,17	0	3,04	13.09.2006
RU250316SP	116765,58	103,18	103,18	103,18	0	1,64	16.11.2005
RU250336SP	6346432,11	105,65	104,73	105,65	0	0,66	13.06.2007
RU250346SP	8983334,94	104,5	104	104,5	0	0,41	11.10.2006
RU250356SP	10645912,64	105,11	104,02	105,11	0	3,65	11.04.2007
RU250366SP	266556858,78	102,31	101,41	102,31	0	2,16	11.10.2006
RU260016SP	11910008,04	113,04	111,92	113	8,37	4,53	02.09.2009
RU260026SP	30094336,96	108,6	107,06	108,6	8,69	3,2	28.09.2011
RU260036SP	107987846,35	107,15	106,8	106,8	0	1,12	26.11.2008
RU260046SP	227165123,6	105,04	102,95	105,04	0	0,39	18.06.2008
RU260056SP	120691230,98	101,8	100,64	101,65	8,74	4,12	14.07.2010
RU260066SP	1962357,62	104	104	104	0	3,81	06.08.2014
RU260076SP	10469772,08	101,5	100,63	101,5	0	1,7	20.04.2011
RU25001VLU	703097,68	101,4	101	101,3	10,73	1,54	18.05.2006
RU25002MUR	8287,12	101,5	101,5	101,5	7,9	20,89	03.11.2005
RU25004KAR	52585,5	102,5	102,5	102,5	9,7	26,71	20.04.2006
RU25005KAR	0	0	0	0	0	14,81	17.11.2005
RU25006KAR	1392989,92	102,3	102	102,3	10,17	23,63	19.04.2007
RU31007KAR0	266498,92	102	101,65	102	10,09	20,06	02.11.2006
ГЛЛазФ-ок-1	1257774,92	100,7	100,6	100,6	12,61	4,93	22.09.2005
ГЛЛазФ-ок-2	2279576,94	102	101,49	101,49	12,75	10,26	08.06.2006
ЕлП0-ок-1	30789,3	101,8	101,8	101,8	12	43,7	16.03.2006
ЕлП0-ок-2	401469,6	102,4	101,8	102,35	12,73	62,43	31.07.2006
RU25002TVE	5657,60	111,3	111,3	111,3	8,44	18,52	23.11.2006
RU26001EN	697425,3	118,45	118,45	118,45	9,8	7,68	08.12.2007
RU240126SP	0	0	0	0	0	6,24	31.08.2005
Сбербанк-п	0	0	0	0	0	0	0
RU24008VGG	55441,8	100,1	100,1	100,1	12,86	25,7	29.07.2005
RU25002VLO	841,12	102	102	102	6,54	3,14	13.10.2005
RU34008KAR0	512759,96	100,39	100,39	100,39	10,04	5,47	12.06.2008
АрсФ-ок-1	126024,72	104,5	104,5	104,5	12,02	41,42	28.09.2006
МКС-ок-1	0	0	0	0	0	0	20.09.2006
МКС-ок-10	0	0	0	0	0	0	03.02.2007
МКС-ок-2	0	0	0	0	0	0	20.09.2006
МКС-ок-3	0	0	0	0	0	0	20.09.2006
МКС-ок-4	0	0	0	0	0	0	20.09.2006
МКС-ок-5	0	0	0	0	0	0	20.09.2006
МКС-ок-6	0	0	0	0	0	0	03.02.2007
МКС-ок-7	0	0	0	0	0	0	03.02.2007
МКС-ок-8	0	0	0	0	0	0	03.02.2007
МКС-ок-9	0	0	0	0	0	0	03.02.2007
Севор-ок-2	218753,45	105	105	105	12,74	17,09	22.02.2007
RU24005KOM	284942,12	113,1	112,91	113,1	8,16	4,52	27.12.2007
RU24006KOM	0	0	0	0	32,58	14.10.2010	
RU25001NGJ	0	0	0	0	20,04	01.11.2006	
RU25003RSY	1256738	107,79	107,59	107,6	8,96	4,6	17.06.2008
RU26002LEN	232532	115,6	115,6	115,6	10,13	6,66	05.12.2014
ГТЗК-ок-1	0	0	0	0	9,59	06.06.2006	
ДжЭФСи-ок-1	0	0	0	0	23,89	06.10.2005	
ЛОМО-ок-2	0	0	0	0	7,36	11.07.2006	
Парнас-ок-1	0	0	0	0	6,99	15.03.2006	
СЗПК-ок-1	403574,56	100,7	100,69	100,7	-12,49	66,36	14.07.2005
СЗТел-ок-2	0	0	0	0	38,78	05.10.2005	
SPEX Index Y	0	107,6697	107,3384	0	0	0	0

КУРС ЕВРО



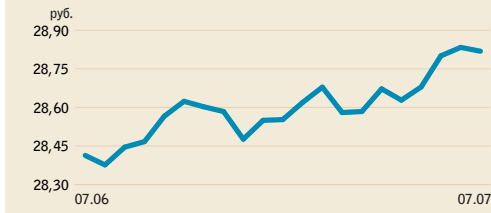
ДИНАМИКА

+11,5

копейки

— изменение курса евро с 06.07 по 07.07.2005 г.

КУРС ДОЛЛАРА



ДИНАМИКА

-1,5

копейки

— изменение курса доллара с 06.07 по 07.07.2005 г.

РБК на 30.06 (11.00)

Курсы валют развивающихся стран (по данным TENFORE)

Валюта	USD	GBP	JPY	CHF
Китайский юань (CNY)	8,2765	14,9697	7,5111	6,4635
Корейская вона (KRW)	1025,5	1854,8218	930,6652	800,859
Бразильский реал (BRL)	2,359	4,2667	2,1408	1,8422
Аргентинское песо (ARS)	2,895	5,2362	2,6273	2,2608
Чилийское песо (CLP)	579,6	1040,3225	526,0005	452,6357
Иранский риал (IRR)	8970	16224,039	8140,4846	7005,0761
Индийская рупия (INR)	43,522	78,688	39,4972	33,9883
Венгерский форинт (HUF)	205,55	372,95	186,25	160,25
Польский злотый (PLN)	3,3664	6,1071	3,0509	2,6243
Чешская крона (CZK)	24,914	45,029	22,572	19,411
Словацкая крона (SKK)	31,825	57,758	28,841	24,834
Словенский толар (SIT)	190,6312	359,3357	180,2625	155,12
Хорватская куна (HRK)	6,042	10,9204	5,4878	0,0472
Египетский фунт (EGP)	5,805	10,4954	5,2687	4,5355
Пакистанская рупия (PKR)	59,63	107,8528	54,1156	46,5677
Сирийский фунт (SYP)	53,91	93,8896	47,1095	40,5389
Вьетнамский донг (VND)	15846	28660,6602	14380,6153	12374,8536
Албанский лек (ALL)	102,29	185,0119	92,8306	79,8829
Монгольский тугрик (MNT)	1193	2157,7791	1082,6754	931,6673

ЦБ на 07.07

Курсы валют

За	Валюта	Курс, руб.
1	Австралийский доллар	21,441
1	Англ. фунт стерлингов	50,7177
1000	Белорусских рублей	13,3868
10	Датский крон	46,1554
1	Доллар США	28,8185
1	ЕВРО	34,392
100	Исландских крон	43,8638
100	Казахских тенге	21,2174
1	Канадский доллар	23,1809
10	Норвежских крон	43,4963
1	СДР	41,6148
1	Сингапурский доллар	17,0061
1	Новая турецкая лира	23,347
10	Украинских гривен	57,1648
10	Шведских крон	36,5295
1	Швейцарский франк	22,1374
100	Японских иен	25,8277

Отдел рекламы
Телефон: 326-97-44, 326-97-19
Факс: 326-97-40

256 горячих вакансий

ProfJob.Ru

ПЕРСОНАЛ

ВЫХОДИТ: ЕЖЕДНЕВНО

Приглашаем на работу: РУКОВОДИТЕЛЯ ГРУППЫ

(продажи организациям строительной отрасли)
В/о техн., от 27 до 45 лет, о/р обязателен (продажи), знание строительного рынка
З/п: от 20000 + %
Тел. 718-58-50, т./ф. 718-58-67
e-mail: personal@elcable-spb.ru

ФИРМЕ ТРЕБУЕТСЯ ТЕХНОЛОГ КОЛБАСНОГО ПРОИЗВОДСТВА С ОПЫТОМ РАБОТЫ

Оплата по договоренности.
Обращаться по телефону: 346-1778

ООО «Петербургская лизинговая компания» приглашает на должность **БУХГАЛТЕРА**

- опыт работы не менее 1 года
- знание 1С, ПК
- внимательность, ответственность

Резюме высылать по тел./факсу 320-46-93(94) или по e-mail: uljana@plk.ru

Приглашаем на работу: ДИРЕКТОРА ПРЕДСТАВИТЕЛЬСТВА ЗАВОДА

(электротехнич. продукция – активные продажи)
В/о (техн. + маркетинг), от 30 до 45 лет, опыт активных продаж
З/п: от 18000 + %
Тел. 718-58-50, т./ф. 718-58-67
e-mail: personal@elcable-spb.ru

Компания, занимающаяся импортом продуктов питания, приглашает на работу СЕКРЕТАРЯ

Требования: высшее образование, опыт работы, ПК, оргтехника, делопроизводство, английский язык.
Резюме присылать на e-mail: agro_nord@mail.wplus.net

Консультантов по работе с клиентами

Мы предоставляем Вам:

- Рабочее место в офисе (компьютер, телефон/факс).
- Постоянный оклад + %.
- При выполнении плана – премиальные.

Наши требования:

- Образование среднее специальное.
- Грамотная речь, эрудция, коммуникабельность, доброжелательность, работоспособность.
- Желателен опыт продаж по телефону.
- Уверенный пользователь ПК.
- Возраст от 25 до 50 лет.

Факс: 326-98-67
e-mail: vaitkova@dp.ru

ЗАКРЫТОЕ АКЦИОНЕРНОЕ ОБЩЕСТВО ЭнервоПроект

Динамично развивающаяся компания, специализирующаяся на комплексном проектировании электросетевых объектов, приглашает на постоянную работу:

ИНЖЕНЕРОВ-ПРОЕКТИРОВЩИКОВ

линий электропередач и подстанций 35 - 110 кВ

ГАРАНТИРУЕМ ВЫСОКУЮ ЗАРАБОТНУЮ ПЛАТУ, ВОЗМОЖНОСТЬ ПРОФЕССИОНАЛЬНОЙ САМОРЕАЛИЗАЦИИ, ПЕРСПЕКТИВУ КАРЬЕРНОГО РОСТА, ПРОГРАММЫ ОБУЧЕНИЯ, ПОЛНЫЙ СОЦИАЛЬНЫЙ ПАКЕТ.

ОБРАЩАТЬСЯ В ОТДЕЛ КАДРОВ ПО ТЕЛЕФОНУ: 601-02-65

КОРОС www.prcor.ru

ВЕДУЩЕГО МЕНЕДЖЕРА ПО РЕГИОНАЛЬНЫМ ПРОДАЖАМ

- аналогичный опыт работы
- знание рынка мебельных комплектов, руководящий опыт.

326-98-38 Зарплата обсуждается

Строительная компания приглашает специалистов:

- Инженеры-конструкторы
- Инженеры-проектировщики
- Конструктор стр. проектирования
- Инженер-электрик
- Геодезисты
- Прорабы

Работа стабильная. Оплата труда высокая. Т.764-2271, 315-4379
E-mail: loktionov@peterlink.ru
Адрес: СПб, ул. Звенигородская, 22 м.л. «Пушкинская»

Boyden Наши клиент, западная компания - лидер рынка элитного алкоголя, проводит конкурсный отбор на позицию:

СУПЕРВАЙЗЕР ПО РАБОТЕ с ДИСТРИБЬЮТОРАМИ

Требования: высшее образование, опыт работы в отделах продаж крупных компаний (FMCG), построения системы работы с дистрибьюторами, продвижения брендов, проведения промо-акций

Для резюме: тел. 325 85 74, ф. 325 85 75
n_shink@boyden.ru, www.boyden.ru

MARTINI



Переменная облачность
Температура днем: +16...+20°C
Давление: 763 мм рт. ст. Влажность: 35%. Ветер: северо-восточный, 2–4 м/с.

ЧЕТВЕРГ
7 ИЮЛЯ 2005
www.dp.ru
ОТДЕЛ РЕКЛАМЫ:
326-97-44, 326-97-19
**Деловой
Петербург**

Деньги

11,5
копейки

составил рост курса евро с 06.07 по 07.07.2005.

»» переверни стр.

Менеджер

»» **Понедельник**
Прямое руководство и действию для менеджера любого звена.

Свое дело

»» **Вторник, среда, четверг**
Самые свежие новости малых предприятий, комментарии юристов по спорным денежным вопросам, ответы на вопросы: куда выкладывать свои деньги, как начать свой бизнес.

Логистика

»» **Среда**
Эффективное распределение ограниченных ресурсов.



»» **Завтра**

«Жизнелюб» отправляется на фотоохоту.

Ноу-хау »» Люки должны вызывать удивление и улыбки

Если видишь в стенке люк...

СПб. Владелец дизайн-студии RIMK Игорь Половодов запатентовал крышку люка в качестве полезного рекламно-информационного устройства.

Юлия Неменова
julenemenova@dp.ru **ДП**

Игорь Половодов считает, что со временем обычные люки должны стать рекламоносителями. «Сейчас крышка люка несет лишь практическую функцию, препятствуя попаданию граждан в черные дыры, — объясняет Игорь, — в будущем люки должны взять на себя функцию эстетическую и стать носителями информационного сообщения». Свой проект

Игорь называет «Городские люки», сокращенно — «глюки».

Глюки

Идея буквально лежала под ногами. «Люки — это выход коммуникаций на поверхность земли. Реклама — это тоже способ коммуникации, — рассказывает Игорь. — Они созданы друг для друга». Особенность «подножной» рекламы в том, что она должна быть крутой. В эту форму удачно вписываются логотипы компаний, барельефы в честь памятных событий, информационные указатели, часы. «Особенно хорошо подойдут крышки люка для рекламы пивных брендов в виде гигантских бутылочных крышек или подставок под пивные кружки», — размышляет Игорь. Крышка люка по замыслу патентообладателя может быть выполнена чугуном или сталью с последующим нанесением тончайшего слоя латуни или меди.

«Этот способ плюс хороший дизайн сразу интегрирует «глюки» в контекст памятников Петербурга. Уместно использовать современные пластики — они не уступают по прочности природному камню. Любой сложный рельеф можно вывести на 3D-принтер», — рассказывает Игорь. Можно делать крышки из толстого стекла, а под него поместить что угодно: изображения, предметы

или, например, жидкокристаллический монитор. Люк также может быть оборудован источником звука. «Люки должны вызывать удивление и улыбки», — считает Игорь.

Городские люки принадлежат различным ведомствам: «Водоканалу СПб», телефонной сети, газовой службе и т.д. В этом году Игорь Половодов планирует вступить в переговоры с ведомствами и администрацией города на предмет аренды люков. Обычно на крышке люка имеется некий шифр, который позволяет сотрудникам ведомств опознать люк. В своем проекте Игорь предполагает сделать служебный шифр элементом дизайна, оснастить люки штрихкодом или пустить необходимую надпись по ободку. В наших широтах люк может стать только сезонным рекламоносителем. Вряд ли на люке удастся размещать рекламу зимой — разве что делать крышки с подогревом. «Зато люки имеют повышенную вандалоустойчивость, — улыбается Игорь. — Повредить крышку сложно, а унести — тяжело. Это даже хорошо, если будут пытаться украсть — значит, люк красивый и привлекает внимание».

Игорь Половодов:

«У гигантского люка, что на Соляном переулке, черпаю вдохновение».

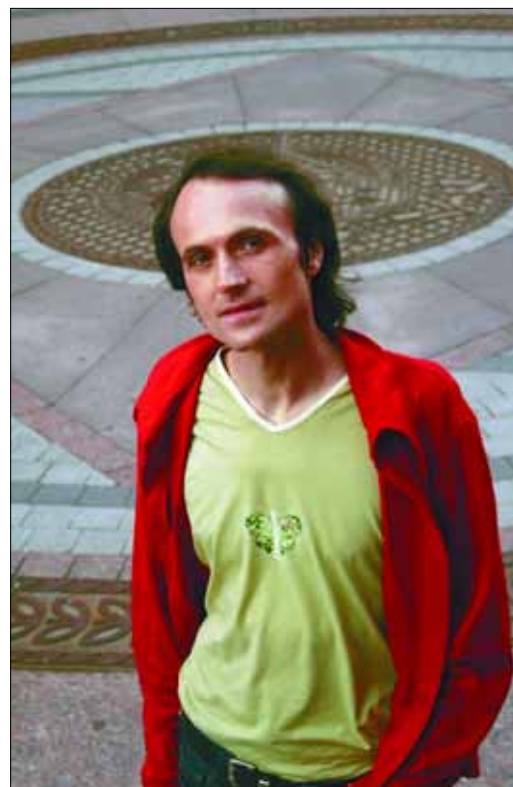


ФОТО: АННА ТИМОНИНА

ЦИФРЫ

около **300**

ЛЮКОВ
насчитал Игорь Половодов на Невском пр. от Дворцовой пл. до Московского вокзала

Источник: Игорь Половодов

Дом Ле Грань
Невский проспект, Санкт-Петербург

Новый дом на главной улице Петербурга. Все преимущества престижного и удобного расположения. Фасады — на Невский проспект и небольшую пешеходную улицу. Квартиры свободных планировок, на верхних этажах — единственные на Невском панорамные квартиры. Центральные системы кондиционирования и вентиляции, удобный подземный паркинг. На первых этажах — эксклюзивный бутиковый центр.

REBT
ЭЛИТНЫЕ ЖИЛЫЕ КОМПЛЕКСЫ

(812) 320-7878, 836-3883
Санкт-Петербург, Шпалерная ул. д. 40
www.rbt.ru